

# **RAPPORT ANNUEL 2015**

## **TABLE DES MATIERES**

La loi du Pacte culturel et le législateur en 2015	2
Le fonctionnement de la Commission et de ses services	3
Les plaintes et leur traitement	4
A. Nombre, origine et teneur des plaintes	5
1. Nombre de plaintes par langue	5
2. Nombre de plaintes par province	9
3. Nombre de plaintes selon l'importance des communes	10
4. Nombre de plaintes selon leur objet	11
5. Nombre de plaintes selon la tendance des plaignants	17
B. Analyse des avis et des conciliations	20
1. Etat de la question	20
2. Classification des décisions	23
3. Analyse des décisions	25
4. Analyse des votes	28
Annexe A: Composition de la Commission nationale permanente du Pacte culturel	29
Annexe B: Registre cumulatif des décisions (personnes)	32
Annexe C: Registre cumulatif des décisions (communes)	54
Annexe D: Registre cumulatif des décisions (tendance du plaignant)	67
Annexe E: Registre cumulatif des décisions (institutions et services)	71

---

## **LE PACTE CULTUREL ET LE LEGISLATEUR**

### **Niveau fédéral**

En 2015, aucune initiative n'a été prise au parlement fédéral en ce qui concerne la loi du Pacte culturel ou son application.

### **Communautés**

L'on n'a pas davantage relevé de proposition au sein des parlements de communauté.

---

## LE FONCTIONNEMENT DE LA COMMISSION ET DE SES SERVICES

### **Séances**

En 2015, l'**assemblée plénière** de la Commission nationale permanente du Pacte culturel s'est réunie à quatre reprises, à savoir les 19 janvier, 2 mars, 18 mai et 21 septembre. En 2015, l'assemblée plénière s'est donc réunie une fois de plus qu'en 2014.

Le **bureau** de la Commission nationale permanente du Pacte culturel a siégé trois fois en 2015 et ce, les 20 avril, 29 juin et 9 novembre.

### **Personnel**

L'inspecteur général **Jacques Michel** (F) a pris sa retraite le 1<sup>er</sup> mai 2015. L'expert administratif **Lydie Helsen** (F) a fait de même le 1<sup>er</sup> juillet. Puissent-ils tous deux profiter encore longtemps d'un repos bien mérité.

L'expert administratif **Frederik Buckinx** (N) a quitté les services de la Commission nationale permanente du Pacte culturel le 15 septembre 2015. Nous lui souhaitons beaucoup de succès dans sa nouvelle carrière auprès du SPF Finances.

### **Membres de la commission**

La Commission du Pacte culturel a vu sa composition renouvelée en 2015, conformément aux résultats électoraux du 25 mai 2014. Les trois parlements de communauté ont désigné leurs nouveaux membres fin 2014, si bien que la nouvelle Commission du Pacte culturel a pu se réunir pour la première fois le 19 janvier 2015.

---

## **LES PLAINTES ET LEUR TRAITEMENT**

### **Introduction**

Le chapitre III offre un aperçu des plaintes déposées et de leur traitement.

Le présent rapport annuel concerne la période allant du 1er janvier au 31 décembre 2015, mais il contient également les chiffres cumulés pour la période 1975-2015. Concrètement, ce chapitre rassemble les données statistiques relatives au nombre de plaintes, à leur origine et à leur teneur. Des informations sont également fournies au sujet des avis émis et des conciliations qui ont abouti.

Une tendance marquante concerne le fait que ces dernières années, l'avis des services administratifs de la Commission nationale permanente du Pacte culturel est de plus en plus sollicité avant même que l'autorité ne prenne une décision.

## A. NOMBRE, ORIGINE ET TENEUR DES PLAINTES

### 1. Nombre de plaintes par langue

Les tableaux ci-dessous présentent le nombre de plaintes introduites selon la langue ainsi que le niveau auquel les décisions contestées ont été adoptées. Le tableau I.1 fait apparaître qu'en 2015, quatorze plaintes ont été déposées contre des décisions prises au **niveau local** (villes et communes), deux plaintes ont été déposées contre des décisions prises au **niveau intermédiaire** (autorités provinciales, associations intercommunales,...) et 2 plaintes ont été déposées contre des décisions prises au **niveau national ou communautaire** (gouvernement fédéral ou gouvernements des Communautés).

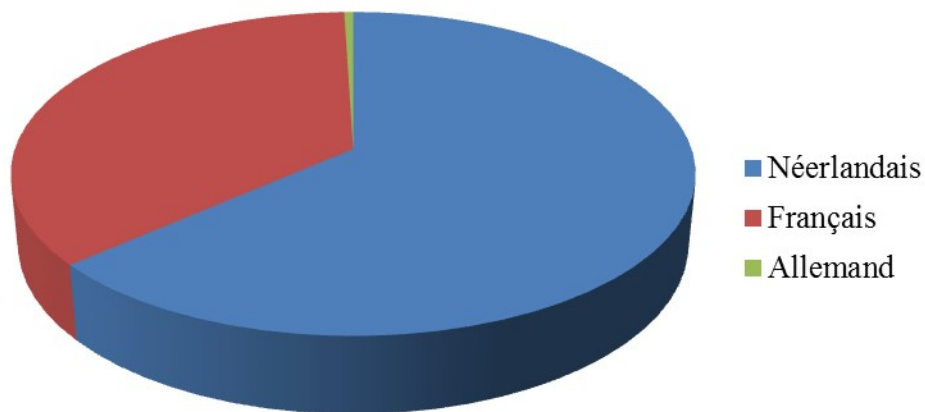
**Tableau I.1 - Nombre de plaintes introduites en 2015**

	<b>Fédéral/Com.</b>	<b>Intermédiaire</b>	<b>Local</b>	Total
<b>Néerlandais</b>	<b>2</b>	<b>1</b>	<b>14</b>	17
<b>Français</b>	<b>0</b>	<b>1</b>	<b>0</b>	1
<b>Allemand</b>	<b>0</b>	<b>0</b>	<b>0</b>	0
Total	2	2	14	18

Les plaintes locales émanent de 7 communes différentes.

**Tableau I.2 - Nombre de plaintes (1975-2015)**

	Fédéral/Com.	Intermédiaire	Local	Total	
<b>Néerlandais</b>	<b>142</b>	<b>36</b>	<b>749</b>	<b>927</b>	63%
	15%	4%	81%	100%	
<b>Français</b>	<b>56</b>	<b>43</b>	<b>417</b>	<b>516</b>	36%
	11%	8%	81%	100%	
<b>Allemand</b>	<b>3</b>	<b>0</b>	<b>4</b>	<b>7</b>	1%
Total	201	79	1170	1450	
	14%	5%	81%	100%	



Au cours de la période 1975-2015, seules 7 plaintes germanophones ont été dénombrées; elles figurent dans un tableau distinct (Tableau I.3), leur nombre étant minime.

**Tableau I.3 - Plaintes germanophones (1975-2015)**

Objet	Niveau		Tendance
	Communautaire	Local	
<b>Articles 15-16</b>	<b>0</b>	<b>1</b>	{a}
<b>Article 20</b>	<b>3</b>	<b>0</b>	{b}
<b>Articles 8-9</b>	<b>0</b>	<b>3</b>	{c}
Total	3	4	

{a} déposée par un utilisateur neutre

{b} déposées par des associations d'utilisateurs socialistes (2 plaintes) et la tendance PDB (1 plainte)

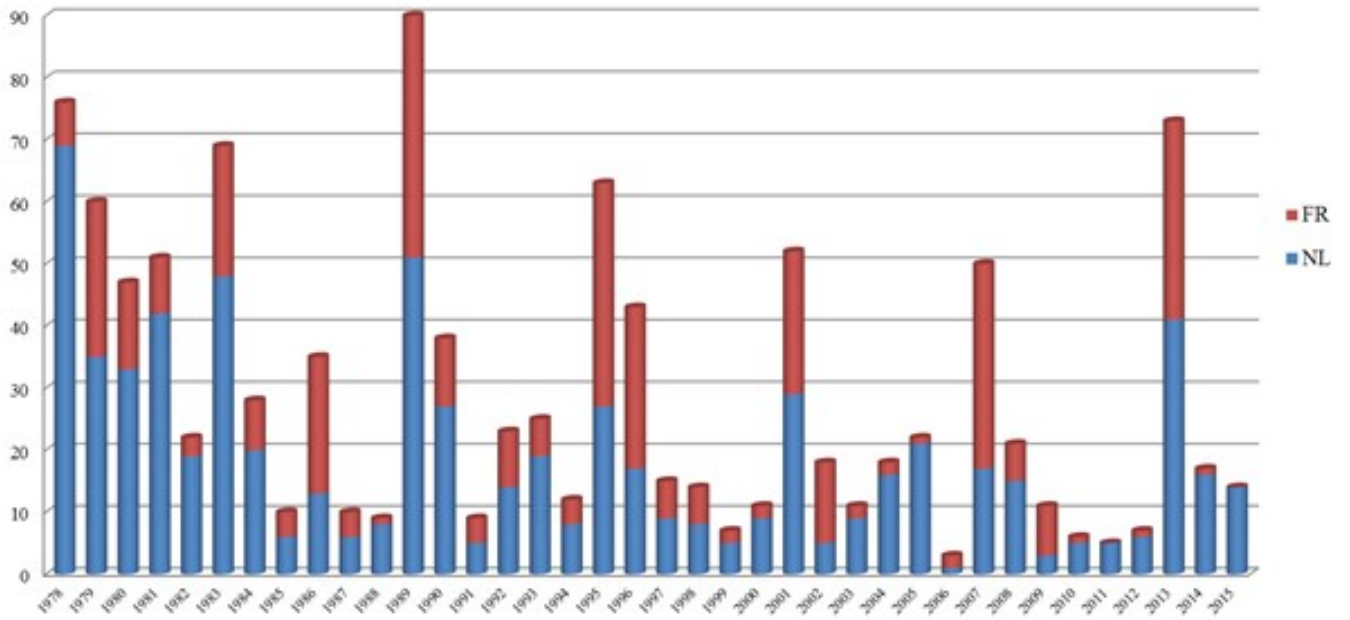
{c} déposées par Ecolo (2 plaintes) et une liste de cartel (1 plainte)

Tableau I.4 - Evolution des plaintes au niveau local (1975-2015)

Comparaison : Total des plaintes (local + intermédiaire + Com.)	Année	Néerlandais local	Français local	Total local
84	75-77	48	23	71
77	1978	69	7	76
68	1979	35	25	60
55	1980	33	14	47
70	1981	42	9	51
31	1982	19	3	22
90	1983	48	21	69
33	1984	20	8	28
14	1985	6	4	10
36	1986	13	22	35
20	1987	6	4	10
17	1988	8	1	9
94	1989	51	39	90
42	1990	27	11	38
22	1991	5	4	9
43	1992	14	9	23
41	1993	19	6	25
15	1994	8	4	12
72	1995	27	36	63
54	1996	17	26	43
27	1997	9	6	15
17	1998	8	6	14
10	1999	5	2	7
14	2000	9	2	11
61	2001	29	23	52
20	2002	5	13	18
20	2003	9	2	11
33	2004	16	2	18
22	2005	21	1	22
3	2006	1	2	3
52	2007	17	33	50
24	2008	15	6	21
14	2009	3	8	11
7	2010	5	1	6
5	2011	5	0	5
19	2012	6	1	7
86	2013	41	32	73
20	2014	16	1	17
18	2015	14	0	14
1450	Totaal	749	417	1166(*)

(\*) Ce total n'inclut pas les quatre plaintes germanophones introduites au niveau local.

## Evolution des plaintes au niveau local



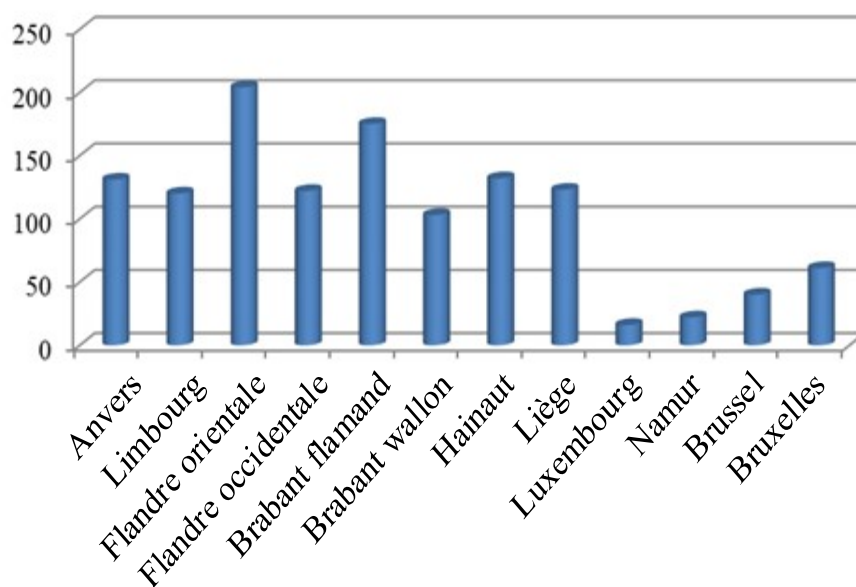


## 2. Nombre de plaintes par province

Le tableau ci-dessous donne un aperçu du nombre de plaintes déposées contre des décisions prises aux niveaux administratifs local et intermédiaire dans une province déterminée.

**Tableau II.1 - Répartition par province (1975-2015)**

	Plaintes		néerlandophones		francophones	
		%		%		%
<b>Anvers</b>	<b>131</b>	10%		17%		
<b>Limbourg</b>	<b>120</b>	10%		15%		
<b>Flandre orientale</b>	<b>204</b>	16%		26%		
<b>Flandre occidentale</b>	<b>122</b>	10%		15%		
<b>Brabant flamand</b>	<b>175</b>	14%		22%		
<b>Brabant wallon</b>	<b>103</b>	8%				22%
<b>Hainaut</b>	<b>132</b>	11%				29%
<b>Liège</b>	<b>123</b>	10%				27%
<b>Luxembourg</b>	<b>16</b>	1%				4%
<b>Namur</b>	<b>22</b>	2%				5%
<b>Brussel</b>	<b>40</b>	3%		5%		
<b>Bruxelles</b>	<b>61</b>	5%				13%
Total	1249	100%	792	100%	457	100%

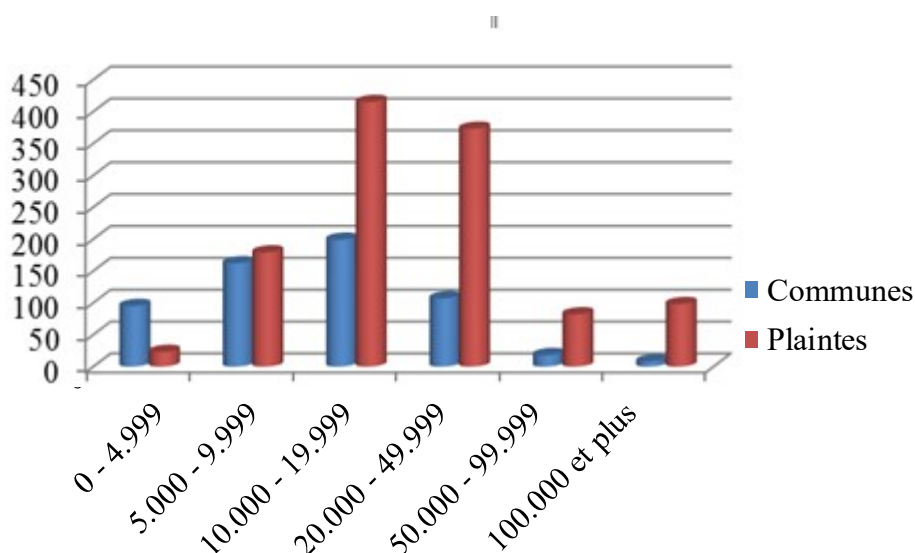


### 3. Nombre de plaintes selon l'importance des communes

Pour le tableau ci-après, l'on a choisi comme critère le nombre d'habitants de la commune dont est issue la plainte. Le nombre d'habitants influence en effet largement le degré de développement de la vie associative et exerce probablement une influence sur l'existence effective des tendances. Le tableau reprend uniquement les plaintes déposées contre des décisions prises au niveau local.

**Tableau II.2 - Nombre de plaintes selon l'importance des communes (1975-2015)**

Habitants	Communes		Plaintes	
	Nombre	%	Nombre	%
<b>0 - 4.999</b>	<b>95</b>	16%	<b>23</b>	2%
<b>5.000 - 9.999</b>	<b>162</b>	28%	<b>179</b>	16%
<b>10.000 - 19.999</b>	<b>199</b>	34%	<b>415</b>	35%
<b>20.000 - 49.999</b>	<b>107</b>	18%	<b>373</b>	32%
<b>50.000 - 99.999</b>	<b>18</b>	3%	<b>82</b>	7%
<b>100.000 et plus</b>	<b>8</b>	1%	<b>98</b>	8%
Total	589	100%	1170	100%



#### 4. Nombre de plaintes selon leur objet

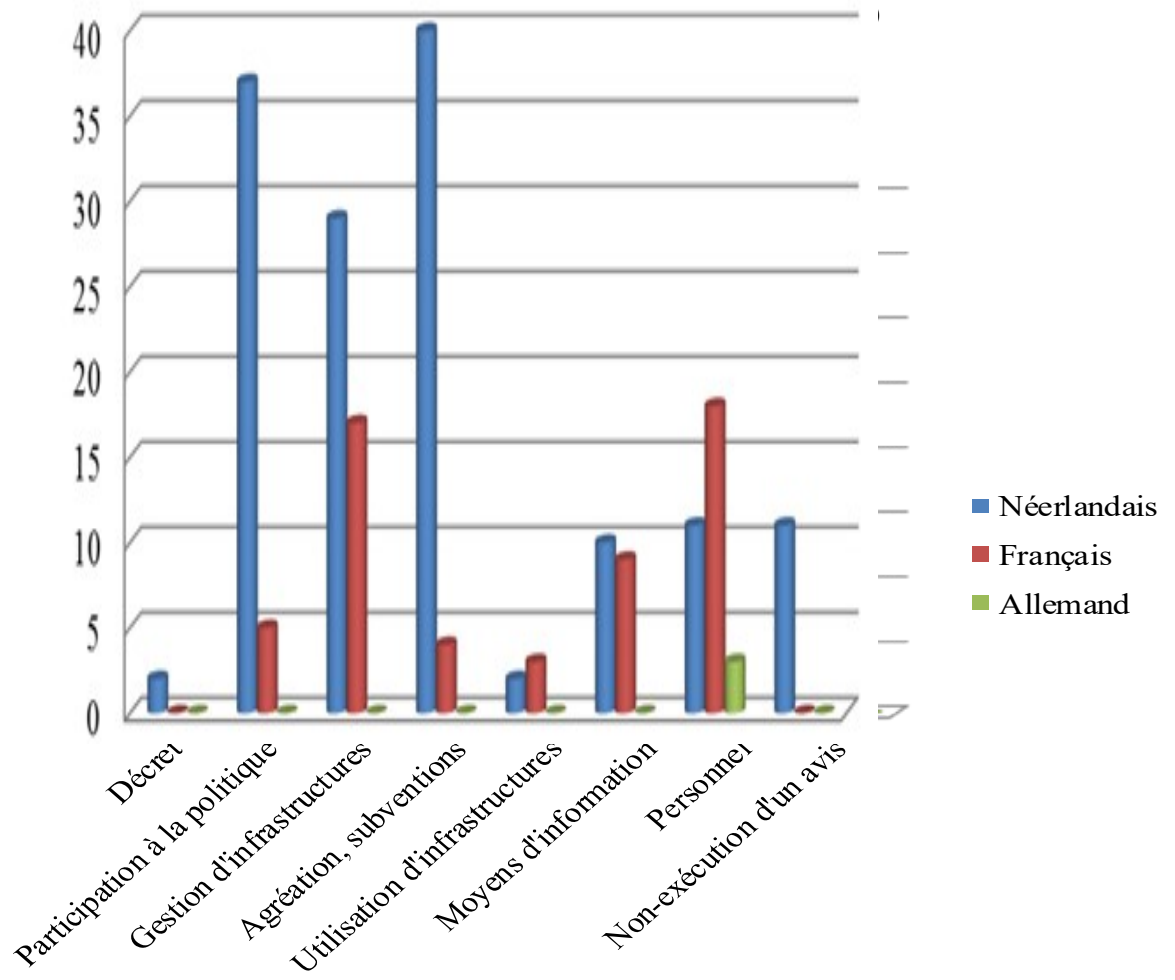
Le classement selon l'objet se fonde sur les modalités d'application de la loi du 16 juillet 1973. Les tableaux ci-dessous sont également classés d'après le niveau administratif.

a) *Niveau fédéral et communautaire*

**Tableau III - Nombre de plaintes selon leur objet (féd. et com.)  
(1975-2015)**

Objet	Néerlandais	Français	Allemand	Total	
<b>Décret (article 2)</b>	<b>2</b>	<b>0</b>	<b>0</b>	2	1%
<b>Participation à la politique culturelle et aux conseils consultatifs (articles 3, 6, 7)</b>	<b>37</b>	<b>5</b>	<b>0</b>	42	21%
<b>Gestion d'infrastructures et d'institutions (articles 8, 9)</b>	<b>29</b>	<b>17</b>	<b>0</b>	46	23%
<b>Agréation et/ou octroi de subventions (articles 10, 11, 12, 13, 14)</b>	<b>40</b>	<b>4</b>	<b>0</b>	44	22%
<b>Utilisation et/ou exploitation d'infrastructures (articles 4, 5, 15, 16, 17)</b>	<b>2</b>	<b>3</b>	<b>0</b>	5	2%
<b>Accès aux moyens d'information (articles 18, 19)</b>	<b>10</b>	<b>9</b>	<b>0</b>	19	9%
<b>Personnel (article 20)</b>	<b>11</b>	<b>18</b>	<b>3</b>	32	16%
<b>Non-exécution d'un avis, recommandation et conciliation (articles 24, 25)</b>	<b>11</b>	<b>0</b>	<b>0</b>	11	6%
<b>Total</b>	<b>142</b>	<b>56</b>	<b>3</b>	201	100%

**Nombre de plaintes selon leur objet (féd. et com.)  
(1975-2015)**

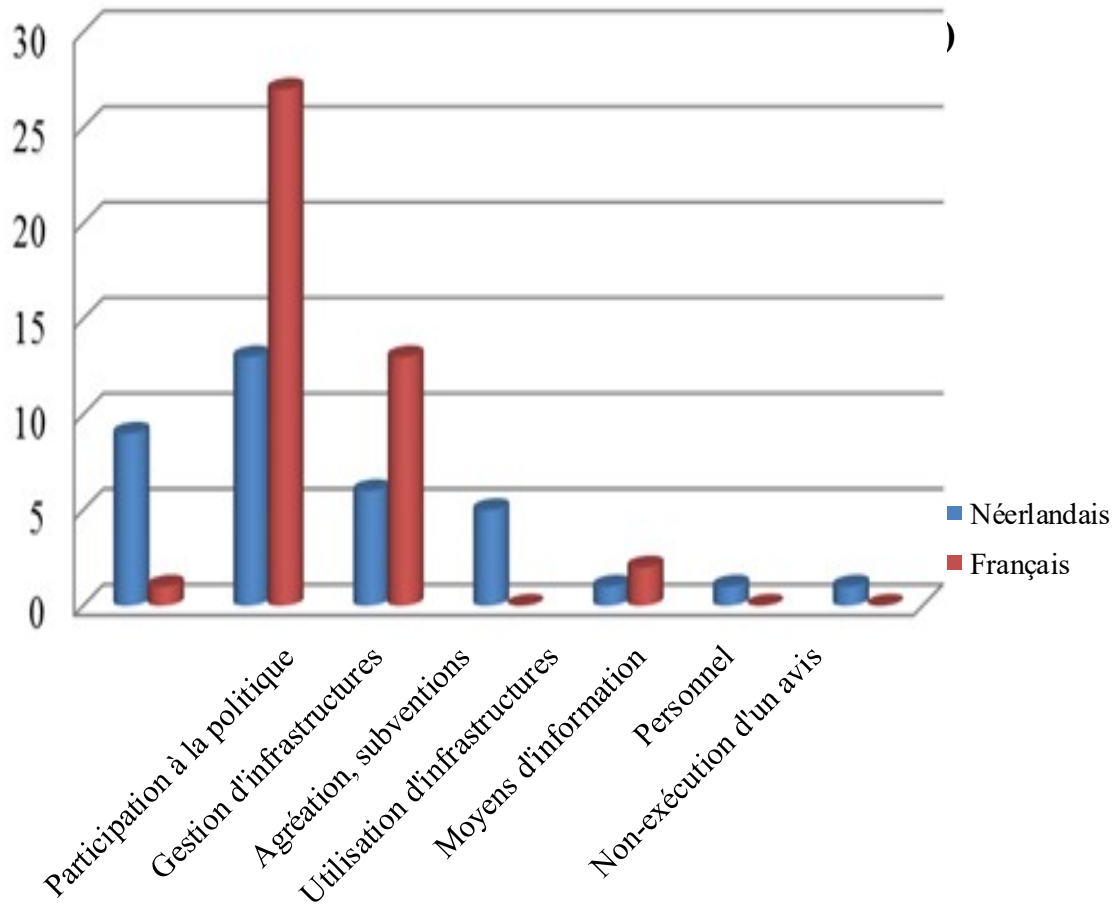


b) Niveau intermédiaire

**Tableau IV - Nombre de plaintes selon leur objet (intermédiaire)  
(1975-2015)**

Objet	Néerlandais	Français	Total
<b>Participation à la politique culturelle et aux conseils consultatifs (articles 3, 6, 7)</b>	<b>9</b>	<b>1</b>	10
<b>Gestion d'infrastructures et d'institutions (articles 8, 9)</b>	<b>13</b>	<b>27</b>	40
<b>Agréation et/ou octroi de subventions (articles 10, 11, 12, 13, 14)</b>	<b>6</b>	<b>13</b>	19
<b>Utilisation et/ou exploitation d'infrastructures (articles 4, 5, 15, 16, 17)</b>	<b>5</b>	<b>0</b>	5
<b>Accès aux moyens d'information (articles 18, 19)</b>	<b>1</b>	<b>2</b>	3
<b>Personnel (article 20)</b>	<b>1</b>	<b>0</b>	1
<b>Non-exécution d'un avis, recommandation et conciliation (articles 24, 25)</b>	<b>1</b>	<b>0</b>	1
<b>Total</b>	<b>36</b>	<b>43</b>	79

**Nombre de plaintes selon leur objet (intermédiaire)  
(1975-2015)**



c) Niveau local

**Tableau V - Nombre de plaintes selon leur objet (local)**  
**A. 2015**  
**B. 1975-2015**

Objet	Néerlandais			Français			Total		
	A	B	B%	A	B	B%	A	B	B%
<b>Participation à la politique culturelle et aux conseils consultatifs (articles 3, 6, 7)</b>	0	269	36%	0	26	6%	0	295	25%
<b>Gestion d'infrastructures et d'institutions (articles 8, 9)</b>	8	222	30%	0	305	73%	8	527	45%
<b>Agréation et/ou octroi de subventions (articles 10, 11, 12, 13, 14)</b>	5	103	15%	0	32	8%	5	135	12%
<b>Utilisation et/ou exploitation d'infrastructures (articles 4, 5, 15, 16, 17)</b>	1	109	15%	0	20	5%	6	128	11%
<b>Accès aux moyens d'information (articles 18, 19)</b>	0	11	1%	0	29	7%	0	40	3%
<b>Personnel (article 20)</b>	0	11	1%	0	0	0%	0	11	1%
<b>Non-exécution d'un avis, recommandation et conciliation (articles 24, 25)</b>	0	23	3%	0	5	1%	0	28	2%
<b>Total</b>	14	748	100%	1	417	100%	14	1165	100%

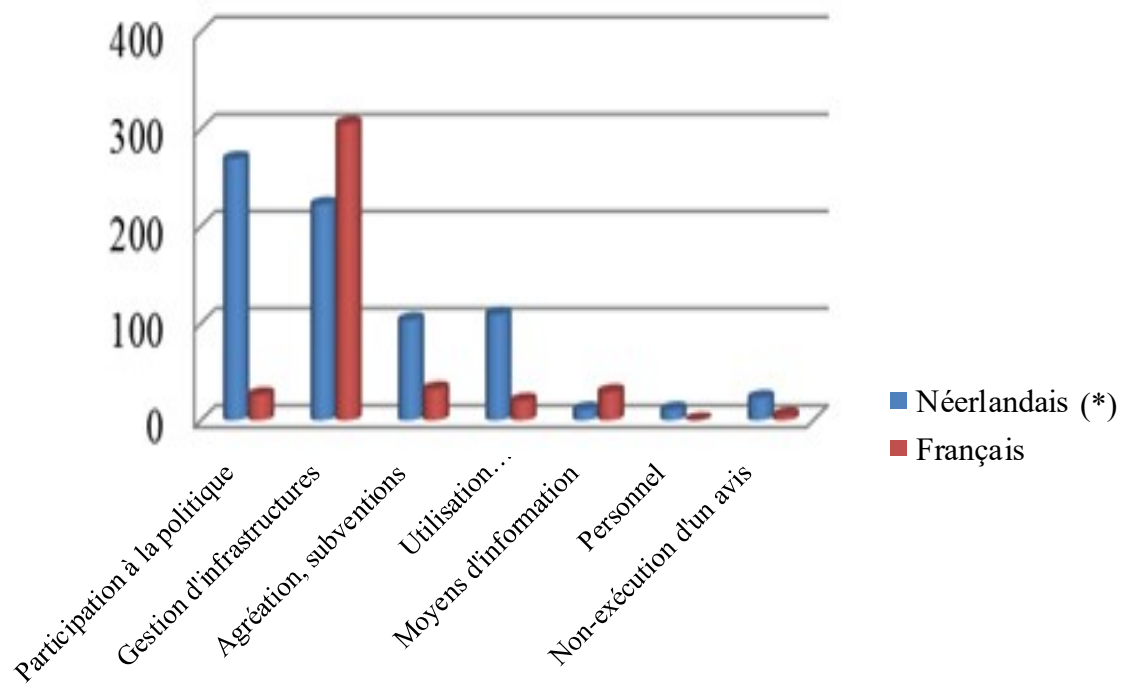
Remarque : Une plainte néerlandophone ayant pour objet l'article 2 de la loi du Pacte culturel n'a pas été reprise dans le tableau.

La différence relative entre les plaintes néerlandophones et francophones est remarquable. *73% des plaintes francophones concerne l'application des articles 8 et 9* afférents à la gestion d'institutions et organes culturels, dans lesquels la représentation des tendances politiques est mise en cause.

Par contre, *les plaintes néerlandophones portent généralement sur les articles 3, 6 et 7* (représentation des utilisateurs au sein d'organes consultatifs) ainsi que sur les articles 8 et 9 (gestion d'infrastructures et institutions).

## Nombre de plaintes selon leur objet (local)

(1975- 2015)



(\*) Une plainte néerlandophone relative à l'article 2 de la loi du Pacte culturel n'est pas reprise dans ce graphique.



## 5. Nombre de plaintes selon la tendance des plaignants

La loi du Pacte culturel opère une distinction entre *les utilisateurs* et *les tendances idéologiques et philosophiques*. La pratique nous a appris qu'il existe en effet de nettes différences entre les catégories de plaignants : d'une part, les groupes politiques représentés au sein des autorités publiques ; d'autre part, les utilisateurs adhérant ou non à une tendance idéologique ou philosophique.

Il est, dès lors, intéressant d'examiner la proportion entre ces catégories.

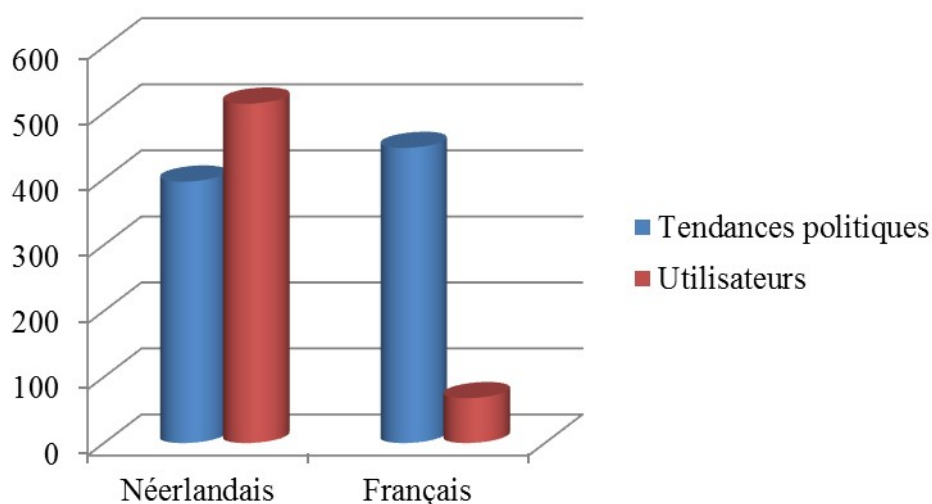
**Tableau VI - Nombre de plaintes selon la tendance des plaignants**

**A. 2015**

**B. 1975-2015**

Tendance	Néerlandais			Français			Total		
	A	B	B%	A	B	B%	A	B	B%
<b>Tendances politiques</b>	10	407	44%	0	447	87%	10	854	59%
<b>Utilisateurs</b>	7	520	56%	1	69	13%	8	589	41%
<b>Total</b>	17	927	100%	1	515	100%	18	1443	100%

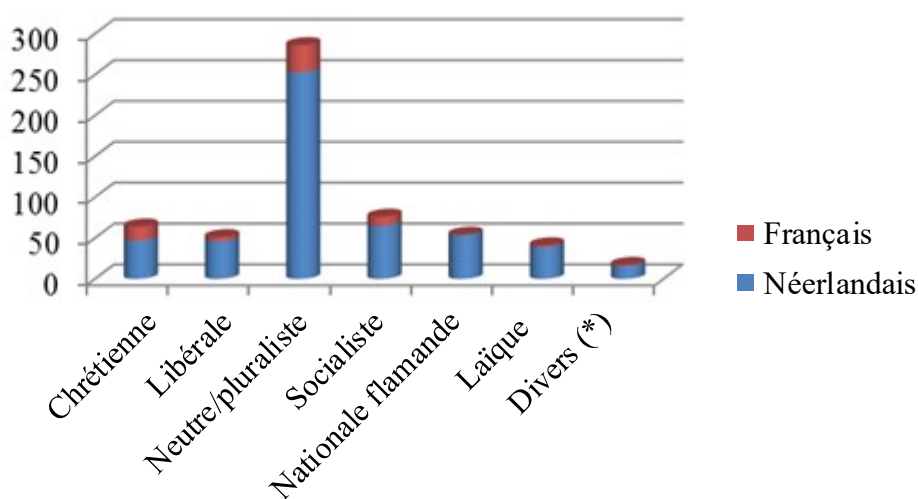
Proportionnellement, la différence entre les plaintes francophones et néerlandophones est significative. 56% des plaintes *néerlandophones* sont déposées par des utilisateurs, tandis que 87% des plaintes *francophones* sont introduites par des tendances politiques.



a) Nombre de plaintes d'après la tendance des utilisateurs

**Tableau VI bis - Nombre de plaintes d'après la tendance des utilisateurs (1975-2015)**

Tendance	Néerlandais		Français		Total	
		%		%		%
<b>Chrétienne</b>	<b>47</b>	9%	<b>17</b>	25%	64	11%
<b>Libérale</b>	<b>46</b>	9%	<b>5</b>	7%	51	9%
<b>Neutre/pluraliste</b>	<b>253</b>	49%	<b>33</b>	48%	286	48%
<b>Socialiste</b>	<b>65</b>	13%	<b>11</b>	16%	76	13%
<b>Nationale flamande</b>	<b>54</b>	10%	<b>0</b>	0%	54	9%
<b>Laique</b>	<b>39</b>	7%	<b>2</b>	3%	41	7%
<b>Divers (*)</b>	<b>16</b>	3%	<b>1</b>	1%	17	3%
Total	520	100%	69	100%	589	100%



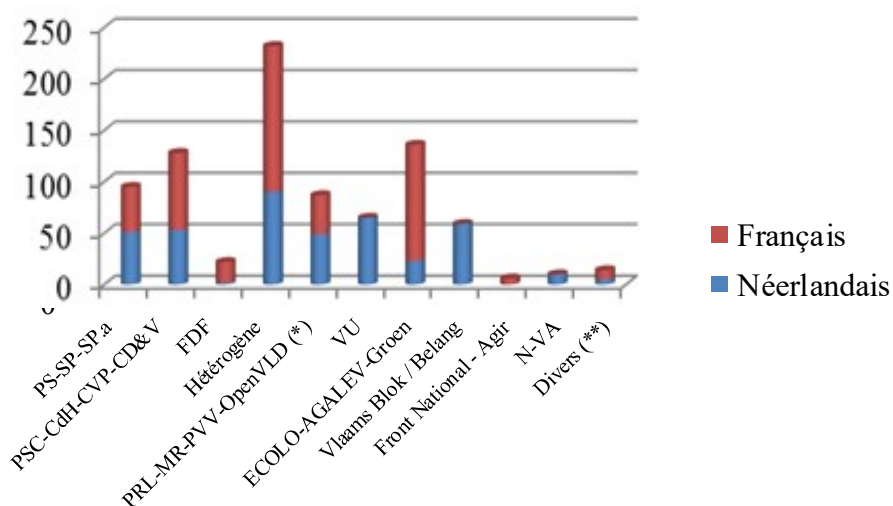
(\*) La catégorie "Divers" comprend 6 dossiers émanant de la tendance marxiste et 11 dossiers de diverses associations de défense de l'environnement.

En 1997, une plainte germanophone a été introduite par une association pluraliste.

b) Nombre de plaintes d'après la tendance des groupes politiques

**Tableau VI ter - Nombre de plaintes d'après la tendance des groupes politiques (1975-2015)**

Tendance	Néerlandais		Français		Total	
		%		%		%
<b>PS-SP-SP.a</b>	<b>51</b>	12%	<b>44</b>	10%	95	11%
<b>PSC-CdH-CVP-CD&amp;V</b>	<b>53</b>	13%	<b>75</b>	17%	128	15%
<b>FDF</b>	<b>2</b>	1%	<b>20</b>	4%	22	3%
<b>Hétérogène</b>	<b>90</b>	23%	<b>142</b>	32%	232	28%
<b>PRL-MR-PVV-OpenVLD (*)</b>	<b>49</b>	13%	<b>38</b>	9%	87	10%
<b>VU</b>	<b>65</b>	17%	<b>0</b>	0%	65	8%
<b>ECOLO-AGALEV-Groen</b>	<b>23</b>	6%	<b>113</b>	25%	136	16%
<b>Vlaams Blok / Belang</b>	<b>59</b>	14%	<b>0</b>	0%	59	7%
<b>Front National - Agir</b>	<b>0</b>	0%	<b>6</b>	1%	6	1%
<b>N-VA</b>	<b>10</b>	1%	<b>0</b>	1%	10	1%
<b>Divers (**)</b>	<b>5</b>	1%	<b>9</b>	2%	14	2%
<b>Total</b>	<b>407</b>	100%	<b>447</b>	100%	854	100%



(\*) 1 plainte néerlandophone a été déposée par le PRL.

(\*\*) Parmi les "Divers" figurent le PC/KP (6 plaintes), l'UDRT/RAD (4 plaintes), le RW (2 plaintes) et LDD (1 plainte).

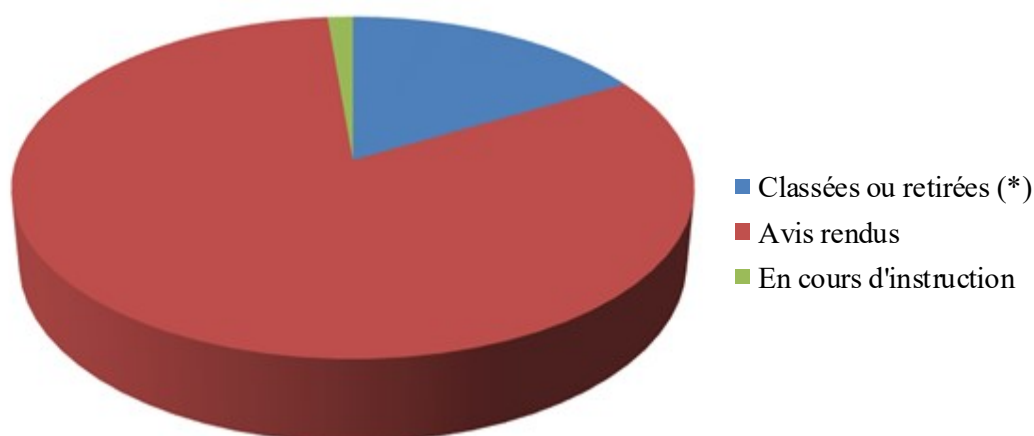
## B. ANALYSE DES AVIS ET DES CONCILIATIONS

### 1. Etat de la question

La répartition des décisions, telle qu'elle apparaît dans le tableau VII, traduit la situation au 31 décembre 2015 des plaintes déposées à cette date, traitées ou non. Une donnée intéressante concerne le nombre d'avis rendus au fil des ans (voir tableau VII bis). Les conciliations et décisions de 2015 sont reprises dans les tableaux VIII et IX.

**Tableau VII - Etat des plaintes déposées (2015)**

Plaintes	Néerlandais		Français		Allemand		Total	
		%		%		%		%
<b>Classées ou retirées (*)</b>	<b>156</b>	17%	<b>58</b>	11%	<b>1</b>	14%	215	15%
<b>Avis rendus</b>	<b>758</b>	82%	<b>439</b>	85%	<b>6</b>	86%	1203	83%
<b>En cours d'instruction</b>	<b>13</b>	1%	<b>19</b>	4%	<b>0</b>	0%	32	2%
Total	927	100%	516	100%	7	100%	1450	100%



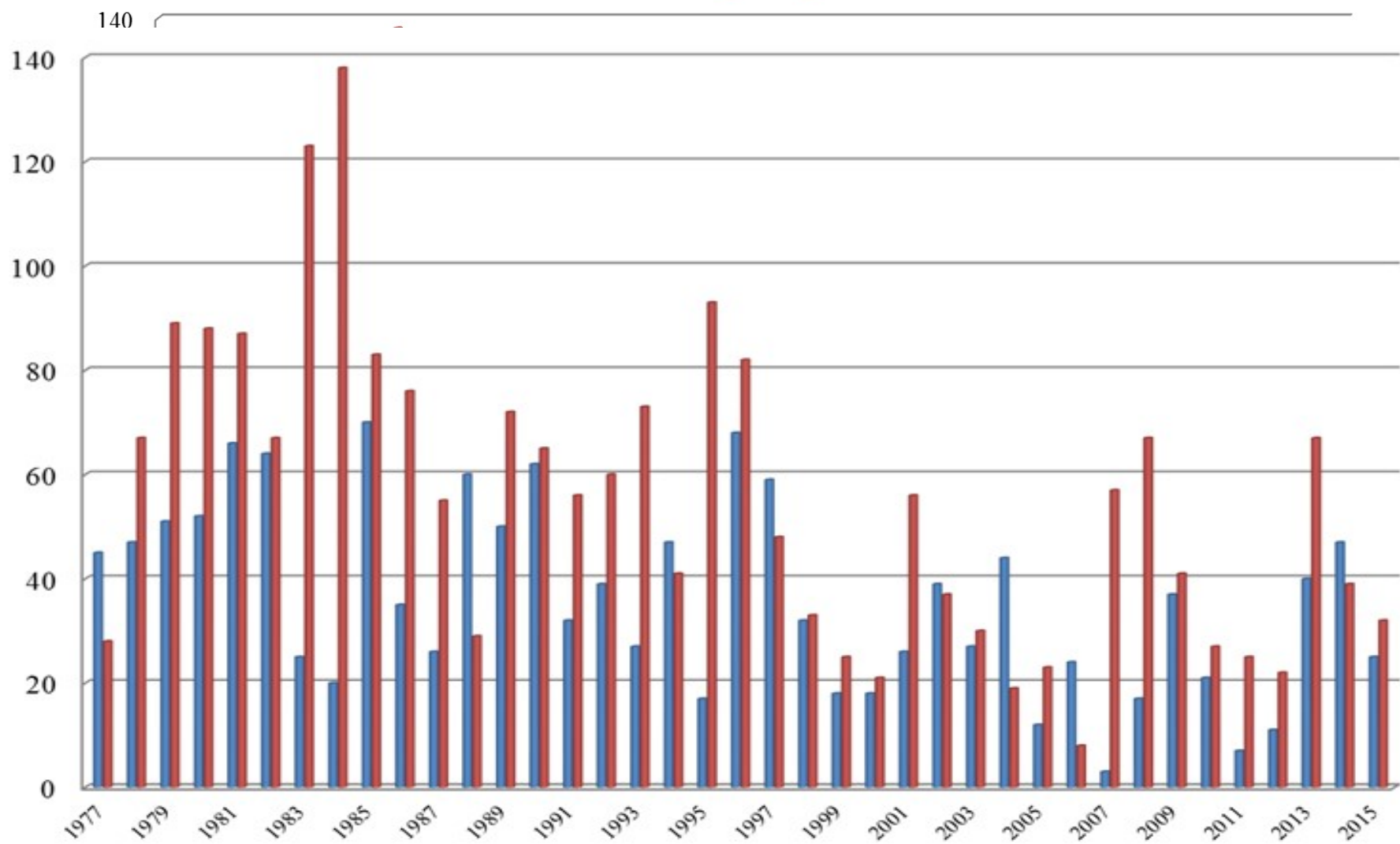
(\*) Certaines plaintes sont retirées après qu'une conciliation, non enregistrée comme telle, a été réalisée par l'intermédiaire de la Commission.

**Tableau VII bis - Nombre de dossiers traités/dossiers en traitement**

	<b>Néerlandais</b>	<b>Français</b>	<b>Allemand</b>	<b>Total</b>	<b>En traitement</b>
1977	<b>29</b>	<b>16</b>		45	28
1978	<b>34</b>	<b>13</b>		47	67
1979	<b>41</b>	<b>10</b>		51	89
1980	<b>33</b>	<b>19</b>		52	88
1981	<b>46</b>	<b>20</b>		66	87
1982	<b>55</b>	<b>7</b>	<b>2</b>	64	67
1983	<b>20</b>	<b>5</b>		25	123
1984	<b>13</b>	<b>7</b>		20	138
1985	<b>39</b>	<b>30</b>	<b>1</b>	70	83
1986	<b>21</b>	<b>14</b>		35	76
1987	<b>21</b>	<b>5</b>		26	55
1988	<b>33</b>	<b>27</b>		60	29
1989	<b>27</b>	<b>23</b>		50	72
1990	<b>30</b>	<b>31</b>	<b>1</b>	62	65
1991	<b>22</b>	<b>10</b>		32	56
1992	<b>25</b>	<b>14</b>		39	60
1993	<b>21</b>	<b>4</b>	<b>2</b>	27	73
1994	<b>27</b>	<b>20</b>		47	41
1995	<b>8</b>	<b>9</b>		17	93
1996	<b>30</b>	<b>38</b>		68	82
1997	<b>30</b>	<b>29</b>		59	48
1998	<b>19</b>	<b>12</b>	<b>1</b>	32	33
1999	<b>12</b>	<b>6</b>		18	25
2000	<b>10</b>	<b>8</b>		18	21
2001	<b>21</b>	<b>5</b>		26	56
2002	<b>16</b>	<b>23</b>		39	37
2003	<b>17</b>	<b>10</b>		27	30
2004	<b>36</b>	<b>8</b>		44	19
2005	<b>9</b>	<b>3</b>		12	23
2006	<b>18</b>	<b>6</b>		24	8
2007	<b>2</b>	<b>1</b>		3	57
2008	<b>5</b>	<b>12</b>		17	67
2009	<b>17</b>	<b>20</b>		37	41
2010	<b>7</b>	<b>14</b>		21	27
2011	<b>4</b>	<b>3</b>		7	25
2012	<b>8</b>	<b>3</b>		11	22
2013	<b>32</b>	<b>8</b>		40	67
2014	<b>41</b>	<b>6</b>		47	39
<b>2015</b>	<b>20</b>	<b>5</b>		25	32

## Nombre de dossiers traités/dossiers en traitement

■ Avis ■ En traitement



## 2. Classification des décisions

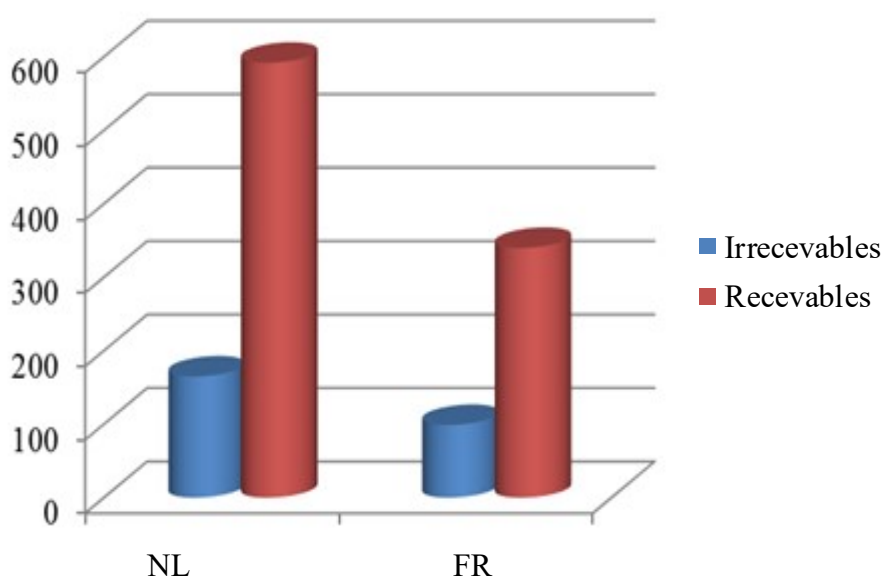
### a) Plaintes déclarées recevables et irrecevables

**Tableau VIII - Plaintes déclarées recevables et irrecevables**

**A. 2015**

**B. 1975-2015 (\*) (\*\*)**

Décisions	Néerlandais			Français			Total		
	A	B	B%	A	B	B%	A	B	B%
<b>Irrecevables</b>	<b>5</b>	165	22%	<b>1</b>	99	23%	6	264	22%
<b>Recevables</b>	<b>15</b>	593	78%	<b>4</b>	340	77%	18	933	78%
Total	20	757	100%	5	439	100%	24	1197	100%



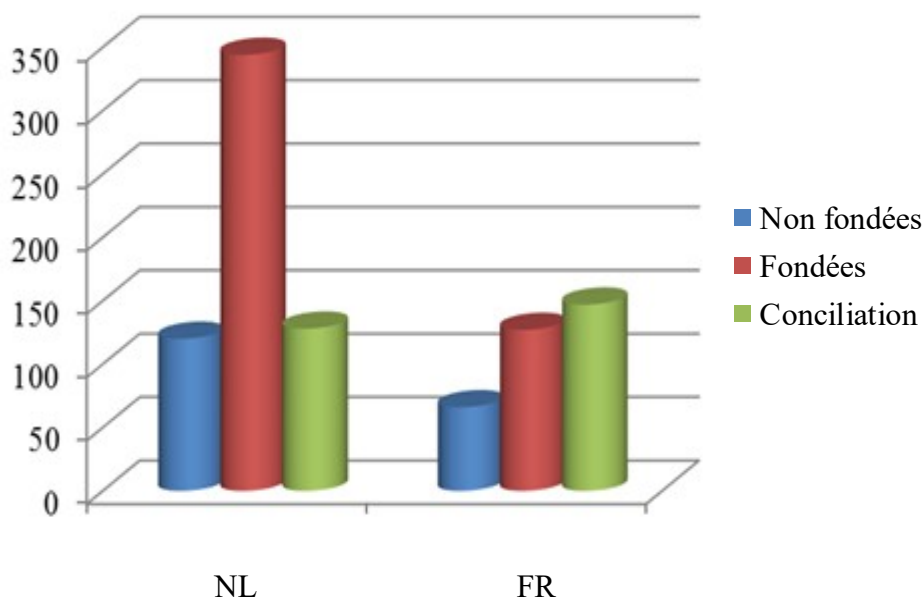
(\*) Deux plaintes germanophones ont été déclarées recevables et fondées, l'une en 1982, l'autre en 1985. En 1990, une plainte germanophone, déclarée recevable, a abouti à une conciliation. En 1993, deux plaintes germanophones ont été examinées. Elles ont été déclarées recevables, l'une étant fondée, l'autre non fondée. En 1998, une plainte germanophone a été déclarée recevable et fondée.

(\*\*) Contrairement au tableau VII bis, le tableau VIII n'inclut pas les plaintes retirées. En 2015, une plainte a été retirée, si bien que le nombre total de retraits s'établit à 215 : 156 néerlandophones, 58 francophones et 1 germanophone.

b) Répartition, selon la décision, des plaintes déclarées recevables

**Tableau IX - Les plaintes déclarées recevables**  
**A. 2015**  
**B. 1975-2015**

Plaintes recevables	Néerlandais			Français			Total		
	A	B	B%	A	B	B%	A	B	B%
<b>Non fondées</b>	<b>0</b>	120	20%	<b>1</b>	66	20%	1	186	20%
<b>Fondées</b>	<b>5</b>	344	58%	<b>0</b>	127	37%	5	471	50%
<b>Conciliation</b>	<b>10</b>	129	22%	<b>3</b>	147	43%	13	276	30%
Total	15	593	100%	4	340	100%	19	933	100%



Deux plaintes germanophones ont été déclarées recevables et fondées, l'une en 1982, l'autre en 1985.

En 1990, une plainte germanophone s'est clôturée par une conciliation. En 1993, une plainte germanophone a été déclarée fondée, tandis qu'une autre a été déclarée non fondée. En 1998, une plainte germanophone a été déclarée fondée.

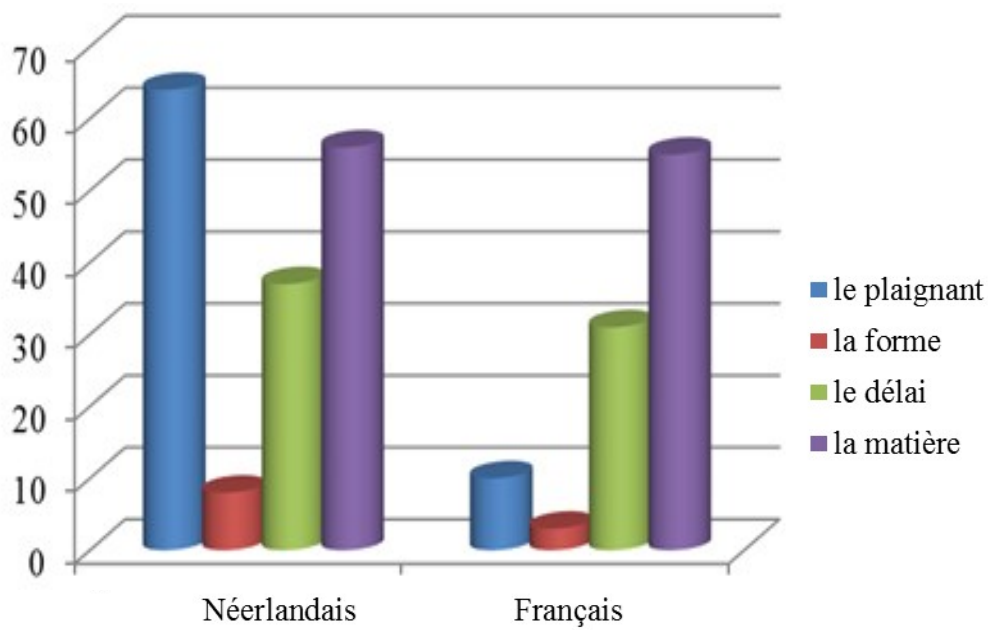


### 3. Analyse des décisions

#### a) Irrecevabilité de la plainte

**Tableau X - Plaintes irrecevables (1975-2015)**

Irrecevables selon	Néerlandais	Français	Total
<b>le plaignant</b>	<b>64</b>	<b>10</b>	74
<b>la forme</b>	<b>8</b>	<b>3</b>	11
<b>le délai</b>	<b>37</b>	<b>31</b>	68
<b>la matière</b>	<b>56</b>	<b>55</b>	111
Total	165	99	264



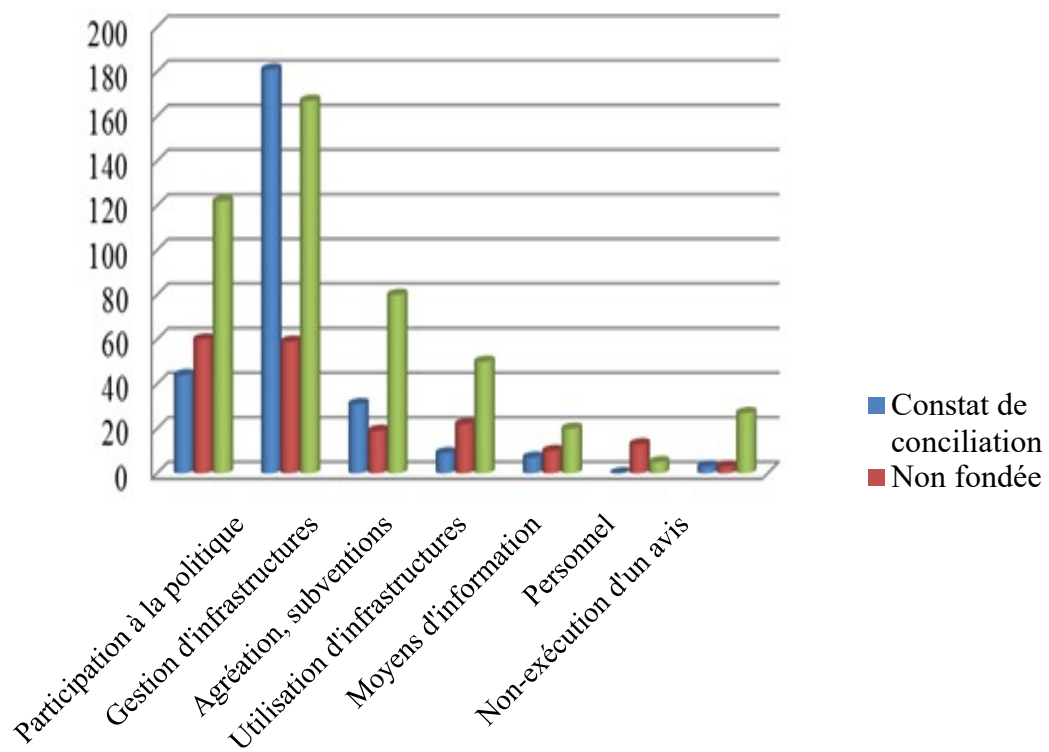
b) Recevabilité de la plainte

**Tableau XI - Ventilation des décisions selon l'objet de la plainte et la langue (1975-2015)**

Objet	Constat de conciliation			Non fondée			Fondée		
	NL	FR	Total	NL	FR	Total	NL	FR	Total
<b>Participation à l'élaboration de la politique culturelle et aux conseils consultatifs</b>	<b>37</b>	<b>7</b>	<b>44</b>	<b>58</b>	<b>2</b>	<b>60</b>	<b>118</b>	<b>4</b>	<b>122</b>
<b>Gestion d'infrastructures et d'institutions</b>	<b>58</b>	<b>123</b>	<b>181</b>	<b>30</b>	<b>29</b>	<b>59</b>	<b>85</b>	<b>82</b>	<b>167</b>
<b>Agréation et/ou octroi de subventions</b>	<b>20</b>	<b>11</b>	<b>31</b>	<b>12</b>	<b>7</b>	<b>19</b>	<b>64</b>	<b>16</b>	<b>80</b>
<b>Utilisation et/ou exploitation d'infrastructures</b>	<b>9</b>	<b>0</b>	<b>9</b>	<b>15</b>	<b>7</b>	<b>22</b>	<b>43</b>	<b>7</b>	<b>50</b>
<b>Moyens d'information</b>	<b>2</b>	<b>5</b>	<b>7</b>	<b>2</b>	<b>8</b>	<b>10</b>	<b>4</b>	<b>16</b>	<b>20</b>
<b>Personnel</b>	<b>0</b>	<b>0</b>	<b>0</b>	<b>2</b>	<b>11</b>	<b>13</b>	<b>5</b>	<b>0</b>	<b>5</b>
<b>Non-exécution d'un avis, recommandation ou conciliation</b>	<b>2</b>	<b>1</b>	<b>3</b>	<b>1</b>	<b>2</b>	<b>3</b>	<b>25</b>	<b>2</b>	<b>27</b>
<b>Total</b>	<b>128</b>	<b>147</b>	<b>275</b>	<b>120</b>	<b>66</b>	<b>186</b>	<b>344</b>	<b>127</b>	<b>471</b>

## Ventilation des décisions selon l'objet de la plainte et la langue

1975 – 2015



#### 4. Analyse des votes

En 2015, la Commission nationale permanente du Pacte culturel a traité 24 dossiers, dont 12 ont abouti à une conciliation.

Il est intéressant de noter que depuis 1989, un affinement a été apporté dans les conclusions émises par la Commission du Pacte culturel pour les plaintes déclarées fondées. Quand il est observé que les autorités incriminées ont adopté les mesures nécessaires pour pallier le problème contesté mais que la partie plaignante n'accepte pas de conciliation, la Commission rend un avis déclarant la plainte recevable et fondée, tout en constatant que la plainte a entre-temps *perdu son objet*. Aucun cas pareil s'est présenté en 2015.

Jusqu'en 1997, le rapport annuel donnait un aperçu des votes émis par la Commission du Pacte culturel au sujet des différents dossiers. Une distinction était opérée entre une approbation à l'unanimité, à la majorité et à la quasi-unanimité. Le but était d'indiquer les matières pour lesquelles la Commission n'obtenait pas l'unanimité des voix. Après un certain temps, il est apparu que cette répartition était dénuée de sens. L'on peut toutefois remarquer que jusqu'à ce jour, 68 % des décisions ont été prises à *l'unanimité*.

---

## Annexe A

### **COMPOSITION** **COMMISSION NATIONALE PERMANENTE DU PACTE CULTUREL**

En 2015, la Commission nationale permanente du Pacte culturel était composée comme suit.  
A la suite de la démission de Madame Isabelle KARL le 29 juin 2015, Monsieur Jacques MICHEL est désigné pour la remplacer lors de la séance du Parlement de la Communauté française du 24 septembre 2015.

#### **Membres effectifs néerlandophones**

MAES Erik, Vaartdijk 10, 2800 Mechelen (NVA)  
PIETERS Emiel, Leeuweriklaan 2, 2930 Brasschaat (NVA)  
REEKMANS Valerie, Liersesteenweg 104, 3200 Aarschot (NVA)  
BROECKX Hanneleen, Pater Renaat De Vosstraat 32, 2640 Mortsel (NVA)  
NYS Hanna, Jan Van Beersstraat 36, 2018 Anwerpen (NVA)  
POLLET Godelieve, Veldstraat 28, 3500 Hasselt (CD&V)  
BUELENS Elisabeth, Ridderstraat 56 bus 1, 3000 Leuven (CD&V)  
DECKERS Marie-Louise, Nieuw-Arenberg 2, 9030 Kieldrecht (CD&V)  
DE WANDEL Oscar, Kersenstraat 8, 9600 Ronse (OPEN VLD)  
VANDENBORRE Georges, Notstraat 48, 1730 Asse (OPEN VLD)  
CLAES Vera, Boudewijnstraat 26, 2018 Antwerpen (SP.A)  
DE PELSMAEKER Tom, Wellestraat 18, 9470 Denderleeuw (SP.A)  
ORY Gijs, Jan-Pieter Minckelerstraat 144, 3000 Leuven (GROEN)

#### **Membres suppléants néerlandophones**

BRAECKEVELT Duncan, Klein-Antwerpenstraat 49, 9280 Lebbeke (NVA)  
BAERT Tillo, Azaleastraat 23, 9040 Sint-Amandsberg (NVA)  
D'EXELLE Kristof, Tuinbouwersstraat 155 bus 9, 1020 Brussel (NVA)  
MOYSON Inge, Essenestraat 92, 1730 Asse (NVA)  
VAN BROEKHOVEN Séverine, Hoevelei 43 bus 2, 2630 Aartselaar (NVA)  
STIVIGNY Christian, Rood-Kruisstraat 6 B, 3890 Gingelom (CD&V)  
BOULOGNE Jan, Leopold Béosierlaan 21, 3010 Kessel-Lo (CD&V)  
MATTHEUS Pieter-Jan, Eloystraat 36 bus 301, 1070 Anderlecht (CD&V)  
PELOSIE Gerda, Koningslosteenweg 108, 1800 Vilvoorde (OPEN VLD)  
BIESEMANS Jan Pieter, Cuperusstraat 10, 2018 Antwerpen (OPEN VLD)  
GITTENAER Anke, Mudrahoek 13 bus 01, 1070 Brussel (SP.A)  
NEIRINCK Ellen, Paul Hymanslaan 117 bus 31, 1200 Brussel (SP.A)  
BOUDREZ Mark, Diksmuidsesteenweg 353, 8800 Roeselare (GROEN)

**Membres à voix consultative néerlandophones**

PUTTEMANS Paul, Roterijstraat 40, 8560 Wevelgem (VLAAMS BELANG)

DHOOGHE Suzanne, Zoniënwoudlaan 235, 1640 Sint-Genesius-Rode (UF)

**Membres effectifs francophones**

VANOMMESLAEGHE Stéphane, Avenue des Tropiques 34, 1190 Bruxelles (PS)

DELVOYE Marie, Rue Léon Cuissez 31, 1050 Bruxelles (PS)

LEROI Frédéric, Rue de l'Eglise 3, 5310 Eghezée (PS)

VAINSEL Cécile, Drève des Brûlés 60, 1150 Woluwé-Saint-Lambert (PS)

DELHAUTEUR Baptiste, Boulevard Piercot 14/62, 4000 Liège (PS)

FELD Noémie, Rue du Melon 32, 1190 Bruxelles (PS)

PEPIN Philippe, Rue des Croix du Feu 1/32, 7100 La Louvière (MR)

DE SALLE Corentin, Grand place 4, 1435 Mont-Saint-Guibert (MR)

LIPSZYC Serge, Rue Darchis 36, 4000 Liège (MR)

FACK Laurent, Rue de la Scaillée 23, 1440 Wauthier-Braine (MR)

AÏT BAALAA Latifa, Avenue Docteur Dejase 7 bte 3, 1030 Schaerbeek (MR)

KARL Isabelle, Avenue Jean et Pierre Carsoel 100 bte 18, 1180 Uccle (CDH) démissionnaire au 29 juin 2015 , remplacée à partir du 24 septembre 2015 par MICHEL Jacques, Rue de la Marjolaine 16, 1120 Bruxelles

MAHIEU Cédric, Rue du Tilleul 154, 1030 Bruxelles (CDH)

**Membres suppléants francophones**

GILMAN Delphine, Rue des Loups 2, 4550 Nandrin (PS)

BERLAIMONT Sophie, Rue des Coteaux 305, 1030 Bruxelles (PS)

LIBERMANN Patrick, Rue de la Tarentelle 19, 1070 Anderlecht (PS)

PIRENNE Jean-Yves, Rue de l'Hippodrome 2, 4000 Liège (PS)

PIRET Antoine, Avenue de la Vecquée 533, 5020 Malonne (PS)

LEPOIVRE Xavier, Middelbourg 96, 1170 Watermael-Boitsfort (PS)

MARHRAOUI Omar, Rue de Thirimont 48, 6511 Strée (MR)

BAJAT Myriam, Avenue de Scheut 74, 1070 Anderlecht (MR)

BUYLE Benjamin, Place de la Digue 22 c, 6000 Charleroi (MR)

ZEEGERS-JOURDAIN Jeremy, Avenue Odon Warland 176, 1090 Jette (MR)

STAINIER Sandra, Rue Paul Bossu 8 bte 6, 1150 Woluwé-Saint-Pierre (MR)

VERWILGHEN Paul, Rue A. Haulotte 25, 1346 Limelette (CDH)

MESTRE Caroline, Rue Balthazar Florence 23, 5000 Namur (CDH)

**Membres à voix consultative francophones**

LESNE Philippe, Rue du Viaduc 56, 7850 Enghien (ECOLO)

DUC Laurane, rue du Sergent Merx 19, 4000 LIEGE (suppléante ECOLO)

### **Membres effectifs germanophones**

FRANKEN Jean-Claude, Asteneterstraße 62, 4711 Walhorn (CSP)

ARIMONT Ralph, Feldstraße 16, 4710 Herbesthal (PRODG)

### **Membres suppléants germanophones**

WIESEN Frederik, Mühlenbachstraße 2B-2/1, 4780 Sankt Vith (CSP)

POMMÉE Nicolas, Vervierserstraße 15, 4700 Eupen (PRODG)

### **Membres à voix consultative germanophones**

SCHRAUBEN Sandra, Hebscheider Heide 37, 4731 Eynatten (SP)

ARENDELT Lydia, Hauptstraße 122, 4760 Manderfeld (PFF)

RECKER Ludwig, Binsterweg 50, 4700 Eupen (ECOLO)

### **Composition du bureau de la Commission nationale permanente du Pacte culturel**

Le 2 mars 2015, l'assemblée plénière de la Commission nationale permanente du Pacte culturel a désigné les membres du bureau:

Présidents:	Els Buelens (CD&V) et Stéphane Vanommeslaeghe (PS)
Premiers vice-présidents	Emiel Pieters (NVA) et Corentin de Salle (MR)
Deuxièmes vice-présidents:	Oscar De Wandel (OPEN VLD) et Isabelle Karl (CDH) jusqu'au 29 juin 2015, remplacée à partir du 24 septembre 2015 par Jacques MICHEL.
Troisièmes vice-présidents:	Tom De Pelsmaeker (SP.A) et Cécile Vaincel (PS)
Quatrième vice-président:	Gijs ORY (GROEN)
Cinquième vice-présidente:	Marie-Louise Deckers (CD&V)

Pour la Communauté germanophone, les deux membres effectifs ont été désignés membres du bureau, à savoir Jean-Claude Franken (CSP) et Ralph Arimont (PRODG).

Conformément à l'article 12 de l'arrêté royal du 16 novembre 1976, les membres à voix consultative suivants peuvent participer aux séances du bureau: Paul Puttemans (VLAAMS BELANG), Suzanne Dhooghe (UF), Philippe Lesne (ECOLO), Sandra Schrauben (SP), Lydia Arendt (PFF) et Ludwig Recker (ECOLO).

**CUMULATIEF REGISTER VAN DE UITSPRAKEN****REGISTRE CUMULATIF DES DECISIONS****(1975 - 2015)****PERSONEN****PERSONNES**

ABBELOOS	828
ADDIERS	333
ADRIAENSEN	083
ADRIAENSSENS	021 - 099 - 752
AELBRECHT	173
AGNEESSENS	494
ALBERT	964 - 984
AJANOHUN	613
ALCION	1155
ANDRE	461
ANNEMANS G	599
ANTHEUNIS	338
ANTOINE	421 - 538
ANTOONS	638
ARCKENS	395
A.R.G. (fracties-groupes)	616
ASSEAU	1261
ASSELMAN	109
AUSLOOS	949
AUSSEMS	507
AVAUX	1214
BACQUELAINE	423
BAECKELANDT	183
BAERT	046 - 047 - 048
BAES	087
BAETEN	034
BAL	526
BALLIEUR	032
BAS	263
BASECQ	023
BASTAERTS	711
BASTIEN	170
BATON	594b
BAUER	698b
BAYENS	347
BECKER	896 - 900 - 932
BECKERS	627
BECQ	086
BEEKEN	835



BEELAERT	238
BEERENS	297
BEERTS	691
BEGUIN	293
BEKAERT	183
BEKE	255 - 265 - 663 - 696 - 712 - 726 - 727 - 728 - 734 - 747 - 761a - 761b - 904 - 1079 - 1080
BELGRADO	084
BELIS	065
BELLEFONTAINE	033
BELLEMANS	113
BELLENS	519
BERCKX	216 - 268 - 836 - 842 - 880 - 905 - 915
BEREMANS	158
BERTRAND	154 - 168
BETHUNE	183 - 865
BEYEN	112 - 147
BEYSEN	119
BIEFNOT	542
BIENAIME	454
BIJNENS	610 - 996
BILLEN	333
BILLIET	183
BLADT	714
BLOMME	343
BLONDEEL	183
BODEUX	853
BOEY	559 - 704 - 710
BOGAERT	087
BOGAERTS	065 - 082
BOGEMANS	1230
BOHEZ	230
BONDROIT	068 - 100
BONHEURE	512
BONHOMME	650
BORGHYS	021
BORRINI	955
BOSMAN	755 - 863
BOSMANS	669
BOUCKAERT	1065
BOULET	757
BOULY	1019
BOURBON	171
BOURGY	511
BOURLAU	1329
BRADT	1065
BRAL	1038
BRASSEUR	019
BRION	062
BRISCO	202
BRISSART	028

BROENS	467
BROECKAERT	882
BROEKMANS	887
BRONCKART	577
BROSQUESOY	895
BRUSSEEL	940
BRUYR	848
BUCHMANN	110 - 135
BUELENS	1086
BUGGENHOUT	860
BULCKAERT	534 - 539 - 664
BULTEREYS	894 - 903
BULTOT	242
BURLET	684
BURNOTTE	1293
BUTS	1296 - 1297
BUYSSCHAERT	785 - 786
BUYSSE	154
CADI	1022
CAES	645
CAETHOVEN	138
CALLENS	183
CAMBIER	461
CARLIER	172 - 178 - 223
CARON	1216 - 1221 - 1222 - 1285 - 1286 - 1287
CARPENTIER	1012
CARRETTE	477
CARTUYNELS	219
CATRY	248
CAUDRON	407
CAULIER	461
CAUWENBERGHS	611
CELINE	867 - 878
CEULEMANS	102
CEUX	797 - 798 - 799 - 800
CHABERT	084
CHAMPLUVIER	452
CHARELS	832
CHLEIDER	830
CHEVALIER	209
CHRISTIAENS e.a.	683
CHRISTIAENS P	912 - 920
CHEYSSENS	142
CLAES	183 - 568 - 574
CLAESSENS	150
CLAEYS	183 - 262
CLAUWAERT	586
CLERFAYT	064 - 074 - 116 - 541
CLEYNHENS	084
CLIJSTERS	685
CLOOSEN	113

CLUYDTS	021
COCKX	008
COCQUERAUX	308
COEL	608
COENE	149
COENEN	845 - 888a - 888b - 890 - 927 - 945b
COKAIKO	409
COLAERT	1068 - 1069 - 1100
COLET	028
COLETTE	021
COLLAER	080
COLLARD	568 - 574 - 857
COLMAN	1043
COLIJN	528 - 596
COLONVAL	614 - 751 - 754
COLSON	722
CONOOY	168
CONSEILLERS COMMUNAUX PS-PRL-PECA	924
CONTRYN	024
COOLEN	569 - 580
COOLS	034
COOREMAN	921
COORMANS	125 - 130
COOYMANS	756
CORNELIS	024 - 086 - 248
CORNELISSEN	524
CORTHOUTS	1290 - 1291 - 1292
COSSEMENT	049 - 052 - 073
COULONVAUX	475 - 487
COPPENS	816
COUPEZ	180
COURTOIS	023
COUTIEZ	171
COX	359
CRAPS	393
CRAVATTE	623
CROES	216
CROLS	192
CROONENBERGHS	299
CUYVERS	1037
DAEMS	222
DALCQ	857
DAMS	125 - 130
DAMSEAUX	016
DANIELS	981 - 985 - 986 - 993 - 1000 - 1074 - 1091
DANS	458
DANSART	1033
DARAS	877
DARGENT	513
DATH	461
DAUNE	642

DEBAAR	402
DE BACKER	017
DE BACKER-VAN OCKEN	014
DEBAERE	151
DE BAERE	142
DE BAERE	561 - 624
DEBAETS	1278
DEBAUCHE	1073 - 1092 - 1162
DE BECKER	439
DEBEIL	151
DE BELDER	130
DE BEUL	553
DE BIE	1316
DE BIEVE	242
DE BLEECKER - INGELAERE	764
DE BLENDE	343
DE BLESSER	078
DE BOECK	1042
DE BOIS	064 - 074 - 116
DEBRABANDERE	183
DE BRABANTER	287
DE BROUWER	246
DE BROYER	608 - 729
DEBRULLE	068
DE BRUYN	045 - 127 - 1288
DE BRUYNE	217
DECAESTECKER	266
DE CALUWE	102
DE CAUTER	1077
DE CRAENE	732
DECKERS N	620
DE CLERCQ	021 - 083 - 099 - 244 - 299 - 557 - 625 - 1248 - 1249
DECLOEDT	1076
DE COCK	050 - 051
DE CONINCK	199 - 640a - 640b
DECONINCK	1336
DE COSTER	737a - 737b
DE CORTE	155
DE CREMER	127
DECROCK	311
DE CROO	034
DE CUYPER	103 - 104 - 105 - 106 - 205 - 206 - 207 - 208 - 245 - 271 - 279
DE DECKER	676 - 677
DEDECKER	1317
DE DEKEN	118
DE DEYNE	222
DE DONCKER	054 - 218
DE FAVER	1086
DEGALLAIX	461
DE GEEST	805 - 1321
DE GENRET	183

DE GLAS	1102
DE GROODT	243
DE GRYSSE	183 - 933
DE GUCHT	1218 - 1219
DEHAN	284
DEHAN de NERCIAT	544
DEHAYBE	019 - 028 - 030
DEHON	242
DE HON	120
DEHOUSSE	030
DE JAEGER	1215
DEJAEGHERE	334
DE JONGHE	276 - 277 - 310 - 348 - 763 - 765 - 802
DE KEYN	522 a - 522b - 522c - 618
DE KERPEL	592a - 592b - 592c - 592d - 592e - 592f - 592g - 592h - 716a - 716b
DE KEULENAER	648 - 834
DE KEYSER	080 - 302
DE KINDER	420
DE KOSTER	603 - 631
DE LAERE	567
DELANGHE	569 - 571 - 580
DELANGHE	451 - 571a
DE LAT	091
DELBART	461
DELCOURTE	1205
DELCROIX	242
DE LEEBEEK	192
DELIEU	884
DE LOOF	585
DE LOORE	567
DE MAGHT-AELBRECHT	1039
DEMACQ	016 - 030
DEMARETS	019
DEMEY	762
DE MEYER	018
DEMEULENAERE	846
DEMIL	261
DE MOOR	570 - 573 - 1095
DEMOTTE	826
DEMOULIN-LOUIS	909
DEMULLIER	1256
DE MUNTER	215
DE NEVE	109
DENIL	970
DENYS	164 - 233 - 254 - 436
DENYS D	1046
DE PAUW	103 - 104 - 105 - 106 - 205 - 206 - 207 - 208 - 245 - 271
DEPOUREZ	092
DEPRE	152
DEPRETER	937
DEPREZ	102 - 382

DEPRINS	192
DE RAMMELAERE	183
DERMAGNE	1280
DEROO	046 - 047 - 048
DE ROUCK	013
DEROUX	1107
DERYCK	028 - 029 - 040
DE SAEGER	426
DESEYN	1043
DESCAMPS	454
DESCAMPS	1042
DESIRANT	032
DESMEDT	024 - 086 - 627
DE SMET	020 - 159 - 1071
DE SMET-DE PRINS	083
DESMEDT	627
DESMOUC	151
DESPORT	1200 - 1206 - 1208
DESPRIET	046 - 047 - 048
DESQUESNES	1234 - 1240
DESTRAIT	174
DETHIER	026 - 564 - 579 - 583
DETIENNE	377
DE TOLLENAERE	056 - 148
DETRY	031
DEVAUX	173 - 174
DE VILDER	261
DEVILLE	556
DE VLEESSCHOUWER	021 - 083
DE VLIAGER	1209
DE VOGEL	113
DE VOGELEER	091 - 092
DEVOOGHT	1086
DE VOOGHT	1150
DE VOS	262
DE VREESE	027 - 093 - 183
DEVRIENDT	555
DE VUYSERE	241
DEVUYST	525
DE WACHTER	1228 - 1232 - 1250 - 1251 - 1252 - 1271 - 1275 - 1276 - 1279 - 1346 - 1347 - 1348 - 1349
DE WILDE	261
DE WINGHE	188 - 869 - 872 - 919
DE WINGHE R	991
DE WINTER	643
DE WISPELAERE	022
DE WIT	1077
DE WITTE	183 - 191
DE WOLF	091
DEWOLFS	1078
DE ZITTER	129 - 508 - 520

D'HAENE	1084 - 1093
D'HAESE	871
D'HOLLANDER	965
DHONDT	1210
DIANA	069
DIELS	033
DIERCKX	723
DILLEN	760a - 780
D'INVERNO	221 - 223 - 225 - 809
DIRCKX	211
DISSY	421
DOM	317
DONNER	178
DOUMONT	874
DOX	1284- 1354
DOYE	461
DRICOT	699
DRION	769 - 801
DUBOIS	068 - 376 - 693 - 881
DUBREUCQ	597
DUBUCQ	777 - 803
DUCARME	454
DUFRASNES	461
DULAC	461
DUMALIN	461
DU MONCEAU	017
DURIAU	1004
EECKHAUT	094 - 164
ELSEN	319
ENGELN	938 - 952
ENGLEBERT	600 - 675
ERENS	1229
ERICKX	604
ERNST	1025
ERPELS	274
EULAERTS	087
EYKENS	715
FABEY	238
FASTRE	458
FAUCQ	230
FEAUX	017
FEFKENNE	409
FELLER	072
FERDINAND	621
FEYT	356
FLAMERT	178
FOUCART	1107
FRANZ	873
FREDERICKX	850
FRET	563
GALAND	378

GALANT	173
GANSEMAN	978
GARSOU	1025
GAST	566
GEENS	1220 - 1320
GEENTJES	222
GEERETS	262
GEERINCK	055
GEEROLFS	183
GEEROMS	1063a - 1063b
GELAY	870
GELINE	867
GEMMEKE	009
GEORGE	575 - 582 - 615
GERMONPREZ	617
GERRES	391
GERRITS	332
GEURTS	183
GEVAERT	1027
GEYVAERTS	082
GHIJSELINCK	586
GHIJSSELINCK	262
GHISLAIN	026 - 389
GHISTELINCK	1071
GHYOOT	169
GIGNEZ	179
GIKINET	827
GILISSEN	195 - 314
GILLARD	1110
GIRBOUX	1154
GOBLET D'AVIELLA	017
GODDYN	159
GOEMAERE	1075 - 1076
GOES	1154
GOL	674
GORTS	892
GOOSSENS	451
GOSSIAUX	026
GOVAERT	1086
GOUTIER	314 - 466
GOYVAERT	114
GOVERS	861
GRAFE	053 - 167 - 388 - 906
GRAUWELS	866
GROSJEAN	424 - 554
GUILBERT	254
HAEGEMAN	335
HAERDEN	1325 - 1333
HALMES e.a.	916
HAMAL	844
HANARD	458



HANIN	025
HANNES	657 - 671 - 713 - 759a - 759b
HANOT	1022 - 1213 - 1247
HANSSEN	576
HANSSENS-GOOSSENS	015
HASQUIN	692
HAUSTRATE	213
HAUTTEMAN	183
HAYDON	821 - 822
HEINE	221 - 223 - 225
HELLEMANS	1315
HEMELHOFF	031 - 032
HENAU	103 - 104 - 105 - 106 - 205 - 206 - 208 - 245 - 271
HENDRICK	257 - 269
HENDRICKX	229
HENKENS	361
HENNEUX	171
HENRION	569 - 571 - 580 - 849
HENROTIN	454
HERMANS	286
HERMANUS	215
HERNE	179
HERZEEL	1148
HERZET	025
HEUNDERS	314
HEYLEN	125 - 655
HEYLSTRAETEN	110 - 135
HEYVAERT	234 - 913
HIMPE	065
HINTZEN	1108
HOLVOET	226
HOORELBEKE	151
HOORNAERT	794
HORDIES M	766
HOTYAT	569 - 571 - 580
HOUGARDY	064 - 074 - 116
HOULLEZ	908
HOUSIAUX	215
HOUTMANS	678- 679 - 686
HUBAUX	030
HUIJBRECHTS	1237
HUON	171
HURTS	910
HUYGENS	215
HUYGHE	021
HUYTEBROECK	680
IDE	847
IKAZBAN	1231
JACOBS	128 - 630 - 1242
JACQUES	144 - 227 - 312 - 350
JAMERS	551

JANDRAIN	859
JANNSEN	286
JANSSEN	126
JANSSENS	093 - 199 - 259 - 406 - 701
JANVIER	577
JASPERS	570 - 918
JENSEN	950
JEUNEHOMME	017
JEURISSEN	639 - 859
JOACHIM	697
JONCRET	815
JONGBLOET	050 - 051
JOOKEN	1212
JORISSEN	1061a - 1061b - 1138
KALEK	1005 - 1006 - 1009 - 1010
KAJDANSKI	179
KALLINOWSKY	550
KEMPENAEERS	080
KENDA	186
KERREMANS	110 - 135 - 264
KEUNEN	1319 - 1331
KEYMOLEN	969
KINET	695
KNEGTEL	211
KNOOPS	030 - 250
KOEKEN	024
KORTRAM	1250 - 1251 - 1252 - 1271 - 1275 - 1279
KRONACKER	110 - 135
KUTENDAKANA	1235 - 1236
LADURON	911
LAHAUT	812
LACHAERT	120
LAGASSE	278 - 362 - 540
LALLEMAND	387
LAMBERT	097
LAMBERT	670
LAMBERT	970
LAMBOTTE	879a - 879b
LAMBRECHT e.a.	943
LAMBRECHTS	389
LAMEIRE	585
LAMPAERT	183 - 946a - 946b
LAMS	103 - 104 - 105 - 106 - 205 - 206 -207 - 208 - 245 - 271
LANGENDRIES	028 - 041
LANOY	025
LAPAGE	1263
LAPRASSE-PARMENTIER	168
LAUREYS	928
LEBEAU	409
LEBRUN	527
LEDOUX	183

LEENKNECHT	1046
LEENS	694
LEJEUNE	549
LEJON H	386 - 625
LEMANS	625
LEMAIRE	778 – 898
LEMAITRE	1343
LEMEY	183 - 191
LEMMENS	1202 - 1244 - 1298
LEONARD	049 - 052 - 073
LEROUX	607
LEROY	129
LERUT	983
LESAGE	102
LETESSON	409
LEYS	889
L'HERMITTE	425
LIBERT	238 - 689 - 829
LIBOTTON	598a - 598b
LIGOT	376
LINDEMANS	320
LINSSENS	021
LOCUFIER	771
LOOS	999 - 1001 - 1324
LOOSE	272
LOREFICE	743
LORENT	028
LOREZ	192
LORSIGNOL	651 - 859
LOWYCK	1086
LUYCKX	267
MACHELEIN	311
MADELEIN	514
MADOC	1072 - 1085
MAEREVOET	078
MAERTENS	324
MAES	066 - 078 - 338 - 1040 - 1260
MAHY	994 - 995
MAILLIARD	931
MAJOR	379
MAL	072
MAN	665
MANS	150
MARCHAL	023
MARECHAL	856 - 885 - 1226
MARDULYN	134
MARGINET	717a - 717b - 781 - 782
MARICQ	291 - 775
MARIEN	193
MARIQUE	154 - 219 - 926
MARNEF	1281 - 1282

MARSOUL	344
MARTENS	267 - 589
MATTHYS	428
MAVEAU	547
MAWET	779
MAZY	238
MEDARD	198 - 228 - 309
MEERS	398
MEERT	183
MEEUS	240
MELKEBEKE	098 - 164 - 233 - 1097
MENSALT	107
MERTENS	222 - 329 - 1257 - 1267 - 1270
MESPREUVE	1204 - 1207
MESSEMACKERS	446 - 476
MESSIAEN	019
MEULEMAN	213
MEUNIER	162 - 957 - 958 - 959 - 960 - 961 - 962 - 963
MEURS	177
MICHEL	207 - 240 - 929
MIERMANS	197
MINNE	028 - 029 - 041 - 795 - 796
MINSART	434
MINTEN	406
MOENAERT	451
MOEYAERT	258
MOINIL	453
MOISE	194
MOLDEREZ	462 - 584a - 584e - 595a - 595b
MOLLE	499
MONNON	215
MONSAERT	153
MONTEYNE	529 - 558
MOORS	223
MOREAL	844
MOREAU	883
MOREAU DE MELEN	025
MOREELS	038 - 1066 - 1094 - 1098
MOTTET	593
MORTELMANS	034
MOTIER-HAESAERT	044 - 047
MOUTON	575 - 582 - 579
MULLER	366
MUSEUR	461
NACHTERGAELE	837
NAERT	283
NAISY	256
NASDROVISKY	1107
NEEFS	021
NELIS	347
NEUTS	034

NIVRARD	730
NOEL	636- 1344
NOTE	1086
NOTTE	1280
NOUWEN	066 - 094 - 121
NUTTE	049 - 052 - 073
NUYTEMANS	150 - 509
NYS	045 - 588 - 615
NIJSSEN	507
OEYEN-VLOEMANS	163
OHLES	629a
OLIVIER	151
OOMS	572
OPDEBEECK	337
OSCE	590
OSSEMERT	274
OSTYN	451
PANIS	1088
PARDON	708
PARIJS	050 - 051
PARMENTIER	108 - 1299 - 1300 - 1301 - 1302 - 1303 - 1304 - 1305 - 1306 - 1307 - 1308 - 1309 - 1310 - 1311 - 1312 - 1313
PAROTTE	016
PASTURE	1246
PATEROS	934
PATIT	971
PAS	214
PAULET	681 - 682 - 687
PAULUS	064
PAUWELS	831 - 864 - 1266
PAWLAK	967
PAYFA	1238
PEELAERTS	199
PEERAER	724
PEETERS	234 - 1060a - 1060b - 1225
PERNOT	1064a - 1064b
PERSIJN	056
PESSEMIER	162
PETEN	050 - 051
PETIT	454
PETITJEAN	072 - 089 - 776 - 838 - 839 - 868 - 942
PHILIPPINI	951
PICCIN	605
PICKMAN	223 - 225
PIEËTTE	998
PIERLET	017
PIERSON	773
PIETQUIN	157
PILLOY	026
PIRET	1136 - 1137
PIROTTE	030 - 053

PIRSON	966
PITTILIUS	034
PLAS	001 - 066 - 094 - 121
PLETINCK	1042
PLEYIERS	180
PLOMTEUX	171 - 172 - 180
POMA	204
PONCELET	980
PONCHAUT	181
PONTEUR	940
POOT	102
POSEN	578
POSWICK	481
POULLAIN	854
POUPKO	296
PREAUX	1025
PREVOST	212
PRIEELS	156
PRINGELS	612
PROCES-VAN CAMP	356
P'TITO	1231
PYPE	1268
RAES	619 - 700 - 705 - 706 - 718 - 719 - 720
RAETS	744 - 1002
RASCHAN	016
RASKIN	018
RASSCHAERT	347
RASSENFOSSE	629
REINKIN	1140
REMICHE	016 - 019
RENARD	049 - 052 - 073
RENIERS	455
RENNENBOOG	1209
RENS	1088
REYNDERS	925 - 1025
RICHARD	568 - 574
REUL	079 - 804 - 807 - 808 - 810 - 811
RINGOOT	214 - 530
ROBBRECHT	009 - 543
ROELS	1103
ROGGEN	152
RONSE	506
RONVAL	256
ROMAIN	496
ROOSE	233
RORIFE	458
ROTHIER	1044
ROUCHET	321
ROUSSEAU	403
ROWIE	731
RUTGEERTS	088

RUTTEN	001 - 914
RUYCKX	052 - 073
RUYHAX	181
RYCKAERT	261
SAILLEY	026
SCHAERS	192
SCHAFFRATH-MEESEN	698a
SCHAMPHELEER	1039
SCHELFHOUT	833 - 1144 - 1335
SCHELTIENS	945a
SCHARFF	392
SCHENUS	565
SCHEPERS	454
SCHIABELLO	941
SCHILLINGS	876
SCHÖFFERS	622
SCHOLLAERT	015 - 076 - 136 - 252
SCHOLLEN	602
SCHOOLS	050 - 051
SCHRANS	043 - 044 - 090
SCHREURS	902
SCHROONS	050 - 051
SCHUERMANS	620
SCHUTZ	1272
SCHUYTEN	021
SECRETIN	342 - 581 - 819
SEGERS	560 - 562 - 997
SEGHERS	211
SELLESLACH	298 - 327 - 349 - 488
SELS	792
SEMPELS	302
SERGIER	1318
SERVAIS	221 - 223 - 225
SERVOTTE	097 - 107
SEVENOO	006 - 774
SEYNAEVE	788 - 789 - 790 - 791
SIMENON	143
SIMON e.a.	935
SIMONS	523 - 703
SIX	354
SLEURS	1008
SMEETS	690a - 690b - 852 - 987 - 988 - 989
SMETS	1228 - 1250 - 1251 - 1252 - 1271 - 1275 - 1279
SOENEN	609 - 634a - 641 - 646 - 647 - 702
SOLAU	019
SOLIE	192
SOMERS	018 - 061a - 061b - 070 - 085 - 146 - 161 - 200- 357 - 968
SOMVILLE	979
SOMVILLE e.a.	601a - 601b
SONDAG	721
SORTINO	1330

SPINNEWYN	954
STALLAERT	097 - 107
STARCQ	554
STASSEN	554
STASSIN	673
STEEL	1059a - 1059b
STEENS	192
STEENSELS	118
STEFFENS	050 - 051
STEINS	232
STEVENS	335 – 355
STIENNON	927
STIEVENART	862
STRIJMEERSCH	015
SUYLEN	1325 - 1333
SWALENS	097
SWERON	507 - 899 - 923 - 944
SWERTS	033
TACK	035 - 546
TAELMAN	843
TAERWE	022
TANT	142
TEMMERMAN	261
TERNOEY	1086
THERER	1140
THEUWS	1283 -1340
THIEBAUT	184
THIRY	220
THOMA	770
THONES	359
THURIAUX	176
THYS	065 - 201
TIELENS	1058
TIEVENART	178
TIMMERMAN	040
TORDOIR	357
TOTTE	338
TREBOSSEN	626
TRICARD	178
TRICOT	746
TRIQUET	784
TRUCHEAU	1214
TRULLEMANS	1265
TRUYEN	303
T'SIOBBEL	164 - 233
T'SJOEN	1170
TURF	211
TUTENEL e.a.	533
UYTTEBROEK	344
VAEL	133
VALEMBOIS	688



VALKE	379
VALKENBORGH	175
VALKENIERS	1223 - 1224
VAN AAL	016 - 017 - 032
VAN AELBROECK	1211
VAN AELST	077
VAN ASSCHE	034
VAN AUDENHOVE	164
VAN AUTGAERDEN	352
VAN AUTREVE	261 - 279
VAN BELLEGHEM	591
VAN BRANDT	470
VAN BROECKHOVE	545
VAN BUGGENHOUT	024 - 123 - 175
VAN CAENEGHEM	189
VAN CAUWENBERGH	080
VAN CRONENBURG	391
VANDAELE	149
VANDAMME	151 - 325 - 1107
VAN DAMME	1231 - 1334
VANDEBROECK	111
VANDEN BEMPT	352
VANDEN BERGE	353
VANDENBILCKE	169
VANDEN BORRE	141
VANDEBOSCH	893
VANDENBOSSCHE	115 - 251
VAN DEN BOSSCHE	385 - 840 - 841 - 1257 - 1259 - 1270
VANDENBROECK	080
VANDENBULCKE	151
VANDENBUSSCHE	144 - 237 - 548 - 552
VANDENDIJK	034
VANDEN DORPE	253
VAN DEN HEUVEL	021
VAN DEN KERKHOVE	237 - 735
VAN DEN POEL - WELKENHUYSEN	668
VANDEPITTE	183 - 258
VAN DER BEKEN	164
VANDEBREMPTEN	383
VAN DER BAUWHEDE	851
VANDEBEURGHT	813
VAN DER CRUYSEN	022
VAN DER DONCK	1105
VANDE DONCKT	118
VAN DER ELST	042a - 042b - 042c
VANDEMEERSCH	1086
VAN DER POORTEN	092 - 891a - 891b
VAN DER SANDE	024 - 050 - 051
VANDESTEEN	824
VAN DER STICHELEN	248
VAN DER STRAETEN	1239

VANDER STRICHT	335
VAN DER TAELEN	021
VAN DER VEKEN	097 - 107
VANDERWAEREN R.	628
VANDESSEL	192
VANDEVELDE	164
VAN DE VELDE	233
VAN DE WALLE	630
VANDEWALLE	183 - 324
VAN de WOESTEYNE	741
VANDEZANDE	351
VAN DIEST	045
VAN DRIESSCHE	1253 - 1337
VAN DROMME	199
VAN DUFFEL	091 - 147
VAN DURME	753
VAN DUÛREN	137
VAN DYCK	069 - 121 - 158 - 275 - 1058 - 1074 - 1083 - 1091
VAN ELEWYCK	469
VAN ELSEN	123 - 175
VAN ESBROECK	024 - 096
VAN ESPEN	1061a - 1061b
VAN GANSBEKE	233
VAN GELDER	318
VAN GIJSEGEM	347
VAN GINDEREN	570
VAN GODSENHOVEN	406
VAN GREMBERGEN	063
VANHAEGENDOREN	018a - 018b - 018c - 034
VANHAELEN	1258
VANHAEMEL e.a.	672
VAN HAUTE	982
VAN HAUTHEM	606
VAN HECKE	661
VANHEMELRYCK	1289
VAN HISSENBOVEN	228 - 309
VAN HOECKE	1067 - 1070 - 1081 - 1089a - 1089b - 1096
VAN HONACKER	052
VAN HOOF	1062
VAN HOOGENBEMT	625
VAN HOORICK	745
VAN HULLE	261
VAN HYFTE	725 - 740 - 767 - 772
VAN IN	169
VAN KELST	199
VAN LABEKE	319
VAN LAETHEM	091
VAN LANGENDONCK	061a - 061b - 070 - 146 - 161
VAN LANTSCHOOT	056 - 183
VAN LENT	018
VANLERBERGHE	738a - 738b

VAN LIERDE	153
VAN LIMBERGEN	1342 - 1351
VAN LOOSEN	128
VAN LOOY	082
VAN LUYCK-VAN MAELE	192
VANMAECKELBERGHE	555
VANMAELE	617
VANMARCKE	823
VAN MELE	260 - 1277
VAN MOORHEM	1086
VAN MULLEM	825
VAN NEROM	222
VANNESTE	1227 - 1314
VAN NIEUWENBORGH	1039
VAN NIEUWENHOVE	024
VAN NIEUWENHUYZE	414 - 415 - 416 - 417 - 418
VAN OFFELEN	019
VAN OOTEGHEM	046 - 047 - 048
VAN PAEMEL	739
VAN PASSEL	045
VAN PETEGHEM	1255 - 1332 - 1339
VAN PUYVELDE	1269
VAN RENGEN	1104
VAN ROE	002 - 009
VAN ROMPAEY	211 - 930 - 1062
VAN ROMPUY	045
VAN ROUVEROIJ	1217 - 1218 - 1219
VAN ROY	024
VAN RYCKEGHEM	027 - 040 - 1007
VAN SCHOORISSE	1106
VAN SEVEREN	183
VANSIELEGHEM	027 - 093
VANSTAPPEN	024
VAN STEENKISTE	183
VAN STICHEL	014
VAN STRYDONCK	321
VANTOMME	548
VAN TONGERLOO	163
VAN VAERENBERGH	054 - 218
VAN VARENBERGH	1262
VAN VOSSELE	234
VANWAGENINGEN	856
VAN WEYENBERG	783 - 814
VAN WEYNSBERGE	246 - 736 - 748
VANWILDEMEERSCH	1067 - 1070 - 1081 - 1089a - 1089b - 1096
VAN ZELE	236
VERBAANDERD	107
VERBEECK	992
VERBEKEN	183
VERBIST	045
VERBOOMEN	050 - 051

VERBRUGGEN	183
VERBUSTEL	1040
VERDIN	820 - 855
VERCAMMEN W.	587a - 587b - 587c
VERCAUTEREN	214
VERCRUYSSSE	018
VERGEALEN	086 - 248
VERHAEGEN e.a.	939a - 939b
VERHAEGHE	151 - 1086
VERHAMME	183
VERHASSELT	990
VERHEIRSTRAETEN	1254
VERHELST	1072
VERHENGEN	034
VERHEYDEN	154 - 189 - 317
VERHOFSTADT	211
VERKEST	183
VERLAINE	247 - 288
VERLINDEN	561
VERMASSEN	1099
VERMEIREN	259 - 1353
VERMEULEN	243 - 484 - 1149
VERNIERS	338
VERPAELE	046 - 047 - 048
VERRETH	024
VERREYCKEN	667 - 750 - 858 - 875 - 922 - 947 - 948 - 953
VERSAEVEL	707
VERSCHAEREN	192
VERSCOORE	071 - 117 - 190
VERSCHRAEGEN	1090
VERSCHUEREN	024
VERSLYPE	183
VERSYCK	046 - 047 - 048
VERVAEKE	183
VERVOORT	886
VERWERFT	222
VERWIMP	125 - 130
VIELLEFONT	275
VIJVERMAN	287
VINCENT	171
VINCKIER	1203
VINDEVOLGEL	768
VISEUR	972 - 973 - 974 - 1021 - 1123 - 1124 - 1125 - 1126 - 1127 - 1128
VISSERS	045
VOLCKAERT	132
VOLLEBERGH	733
VOLLEMAERE	050 - 051
VONCK	216
VRANCKEN	975 - 976 - 977
VOS	143 - 201 - 1273 - 1274
VOSSAERT	1233 - 1241 - 1245

VRIAMONT	613
WAETERLOOS	046 - 047 - 048
WAGEMANS	1264
WALLYN	139 - 346
WALRAET	1105
WALRAVE	566a - 635
WARGNIES	409
WATHIER	083
WAUMAN	1038 - 1044
WAUTERS	901
WAUTHIER	242
WAYAFFE e.a.	683
WAYENBORGS	199
WECKHUYSEN	045
WESPHAEL	749 - 793
WEYTENS	262
WIEËRS	1341 - 1350
WIJFFELS	1086
WILLE	056
WILLAME	897
WISEUR	461
WISSE	1068 - 1069 - 1101
WOLLEBRANTS	192
WOUTERS	034
WOUTERS	1013 - 1014 - 1015 - 1016 - 1017 - 1026 - 1082
WULLEMAN	506
XHIGNESSE	314
YANS	435
YUKSEL	1322 - 1323
ZANDERS	758a - 758b - 1179 - 1186 - 1196 - 1201 - 1294 - 1326 - 1327
ZAUWEN	108
ZUWKIR	168

**CUMULATIEF REGISTER VAN DE UITSPRAKEN**  
**REGISTRE CUMULATIF DES DECISIONS**  
**(1975 - 2015)**  
**PLAATSNAMEN**  
**COMMUNES**

AALST	1039
AALTER	056 - 057 - 058 - 149 - 477 - 735 - 1209
AARLEN	849
AARSCHOT	080
AARTSELAAR	065
AFFLIGEM	1148
AISEAU - PRESLES	513 - 600 - 675 - 926
ALKEN	216 - 267 - 268 - 316 - 332 - 333
ANDENNE	238 - 1108
ANDERLECHT	931 - 1230 - 1257 - 1258 - 1259 - 1260 - 1261 - 1262 - 1263 - 1264 - 1265 - 1266 - 1267 - 1268 - 1269 - 1270
ANDERLUES	1005 - 1006 - 1009 - 1010
ANS	221 - 224 - 225 - 342 - 486 - 577 - 581 - 819 - 967
ANTWERPEN	002 - 003 - 004 - 007 - 119 - 211 - 243 - 272 - 298 - 365 - 535 - 619 - 667 - 715 - 739 - 750 - 756 - 834 - 875
Berchem	621 - 889
Borgerhout	922 - 937
Deurne	619 - 780
Merksem	321
ANZEGEM	823
AS	303
ASSE	162 - 969 - 978 - 982 - 983 - 1042
ASSENEDE	246 - 736- 748
ATH	1107
AWANS	458
BASSENGE	1330

BEAUFAYS	674
BEAUMONT	644
BEERNEM	547
BEERSEL	590 - 630 - 652
BEGIJNENDIJK	045 - 1315
BELOEIL	461
BERINGEN	111 - 852 - 886 - 892
BERLARE	347 - 441
BEVEREN	752
BIERBEEK	352 - 381 - 393 - 432 - 930
BILZEN	398
BINCHE	688 - 1136 - 1137
BLANKENBERGE	103 - 104 - 105 - 106 - 206 - 207 - 208 - 245 - 271
BLEGNY	403 - 629 - 1025
BONHEIDEN	082 - 193 - 598a - 598b - 1250 - 1346
BOOM	1281 - 1282
BOORTMEERBEEK	192 - 199 - 456
BORGERHOUT	667
BORNEM	078
BORSBEEK	572 - 934
BOUTERSEM	768
BRAINE-L'ALLEUD	031 - 032 - 511 - 512 - 856
BRASSCHAAT	831 - 864
BRECHT	815 - 816
BREDENE	128
BREE	123 - 175 - 463 - 993 - 1000
BRUGGE	169 - 451 - 661 - 1086 - 1109
BRUSSEL/BRUXELLES	108 - 229 - 257 - 259 - 269 - 278 - 296 - 362 - 382 - 388 - 439 - 455 - 469 - 525 - 540 - 606 - 657 - 664 - 671 - 676 - 678 - 679 - 680 - 681 - 682 - 686 - 687 - 692 - 694 - 700 - 703 - 705 - 706 - 711 - 713 - 714 - 718 - 719 - 720 -

758a - 758b - 759a - 759b - 778 - 779 - 797 - 798 - 799 - 800 - 885 - 897 -  
902 - 925 - 933 - 1229 - 1321

BÜTGENBACH	916
CHAPELLE-LEZ-HERLAIMONT	1289
CHARLEROI	030a - 030b - 250 - 829 - 935 - 1299 - 1300 - 1301 - 1302 - 1303 - 1304 - 1305 - 1306 - 1307 - 1308 - 1309 - 1310 - 1311 - 1312 - 1313
CHASTRE	1073 - 1092 - 1162
CHATELET	133 - 434
CHAUDFONTAINE	202 - 240 - 423 - 424 - 425
CHAUMONT-GISTOUX	794
CHEVRON	879a - 879b
CHINY	1033
COLFONTAINE	256
COURCELLES	496
COURT-ST-ETIENNE	392 - 601
DUFFEL	337
DEERLIJK	833 - 1149 - 1204 - 1207 - 1335 - 1336
DEINZE	1210 - 1211
DENDERLEEUV	599 - 943
DENDERMONDE	055 - 122 - 407 - 420 - 426 - 442 - 473 - 828
DENTERGEM	1007
DE PINTE	213 - 1332
DIEPENBEEK	607 - 1212 - 1320 - 1331
DIEST	528 - 596 - 792
DIKSMUIDE	266 - 325 - 950 - 1075 - 1076
DILBEEK	132 - 708 - 997
DILSEN-STOKKEM	845 - 888a - 888b - 890 - 927
DUFFEL	999 - 1001 - 1324
DUITSLAND (BSD)	263
ECAUSSINES	673



EDEGEM	273
EKLO	006 - 235 - 236 - 656 - 725 - 740 - 741 - 753 - 767 - 772 - 848
EGEM	865
EGHEZEE	970 - 971
EKEREN	1320
ENGIS	307
Hermalle-sous-Huy	387
ERPENT	884
ERPE-MERE	091 - 274
ESNEUX	564 - 579 - 583 - 593
ESSEN	563 - 570 - 861 - 910
ESTAIMPUIS	049 - 052
ETTERBEEK	226 - 548 - 408 - 548 - 552
EUPEN	232
EVERE	689
EVERGEM	063 - 440 - 771
Ertvelde	062
FLEMALLE	867 - 878
FLERON	276 - 277 - 310 - 348 - 623 - 670 - 1155
FLEURUS	683
FLOBECQ	826
FLORENVILLE	452
FONTAINE L'EVEQUE	
Forchie-la-Marche	475 - 487
FOREST	
Vorst	881
FRAMERIES	242
FRASNES-LEZ-ANVAING	812
GALMAARDEN	076a - 136 - 252 - 508 - 520
GANSHOREN	308 - 1110

GAVERE	585 - 586
GENAPPE	638 - 642 - 651 - 817 - 818 - 859 - 1154
GENK	498 - 531 - 723
GENT	043 - 044 - 046 - 047 - 048 - 090 - 092 - 217 - 255 - 265 - 343 - 484 - 663 - 696 - 712 - 726 - 727 - 761a - 761b - 728 - 734 - 747 - 764 - 774 - 894 - 903 - 904 - 940 - 1095 - 1170 1248 - 1249 - 1322 - 1323
GERAARDSBERGEN	494 - 1088 - 1329
GERPINNES	421
GLABBEEK	460
GRACE-HOLLOGNE	896 - 900 - 932 - 941 - 951 - 964 - 984
GREZ-DOICEAU	188 - 869 - 872 - 919 - 991
GRIMBERGEN	097 - 107 - 115 - 141 - 330 - 356 - 406 - 701 - 1040
Humbeek	141
Strombeek-Bever	115 - 126
GROBBENDONK	587a - 587b - 587c
HAACHT	087
HABAY	1272
HAINES-SAINTE-PIERRE	870
HALLE	113 - 1013 - 1014 - 1015 - 1016 - 1017 - 1026 - 1082
HAMME	234
HASSELT	281 - 283
Kuringen	001
HECHTEL-EKSEL	147 - 323 - 551 - 610 - 975 - 976 - 977 - 981 - 1074
HEIST-OP-DEN-BERG	645
HELECINE	1290 - 1291 - 1292
HEMIKSEM	611
HERENTALS	125 - 130 - 437
HERENTHOUT	275 - 345 - 367 - 368
HERGENRATH - KELMIS	698a - 698b
HERSELT	1295 - 1296 - 1297
HERSTAL	170 - 195
HERZELE	153

HEUSDEN-ZOLDER	359
HEUVELLAND	311 - 770
HERON	908
HERVE	409 - 504
HODEIGE	648
HOEGAARDEN	949
HOEILAART	301 - 565
HOESELT	438
HORNU	883
HOUEMONT	853
HOUTHALEN-HELCHTEREN	037 - 479 - 480
HOUTHULST	354
HULDENBERG	081 - 912 - 920
HUY	537 - 575 - 582 - 616 - 697
IEPER	339
ITTRE	766 - 773 - 957 - 958 - 959 - 960 - 961 - 962 - 963
IZEGEM	280 - 285 - 324 - 450 - 506 - 555
JABBEKE	336 - 358 - 1072 - 1084 - 1085 - 1093
JEMEPPE-SUR-SAMBRE	157
JETTE	077 - 215 - 289
JODOIGNE	023
KALMTHOUT	150 - 509 - 510
KAPELLEN	561
KASTERLEE	
Lichtaart	317
KEERBERGEN	866
KELMIS	622 - 698a - 698b
KNESSELARE	013 - 027 - 040 - 093
KNOKKE-HEIST	589

KOEKELBERG	101 - 302 - 522 - 523 - 524 - 618
KOKSIJDE	137 - 732
KORTENBERG	253
KORTRIJK	334 - 640 - 805 - 1247
KRAAINEM	154 - 219 - 220 - 291 - 492 - 775
KRUISSHOUTEM	295
KUURNE	155
LAARNE	189
LA LOUVIERE	998 - 1022 - 1213
LANAKEN	067 - 318 - 562
LANDEN	198 - 228 - 241 - 309 - 344 - 517 - 893
LANGEMARK-POELKAPELLE	353 - 514
LEBBEKE	755 - 860 - 863 - 913 - 921
LEDE	329
LENNIK	
Sint-Kwintens-Lennik	054 - 218
LESSINES	1246
LEUVEN	351 - 404 - 410 - 516 - 559 - 710 - 704
Heverlee	008 - 018a - 018b - 018c
Kessel-Lo	042a - 042b - 042c
Wijgmaal	042a - 042b - 042c
LICHTERVELDE	159 - 306 - 419 - 1012
LIEGE	167 - 168 - 376 - 377 - 378 - 383 - 466 - 749 - 769 - 793 - 801 - 844 - 873 - 877 - 906 - 909 - 917 - 955 - 987 - 988 - 989
Tilleur	196
LIMBOURG	284
LINTER	602
LOBBES	068 - 100
LOKEREN	592a - 592b - 592c - 592d - 592e - 592f - 592g - 592h - 716a - 716b 717a - 717b - 781 - 782 - 871
LOMMEL	519 - 669 - 986 - 1019 - 1283 - 13281328 - 1340 - 1341 - 1342 - 1350 - 1351 - 1352
LONDERZEEL	543 - 785 - 789

LOUVAIN-LA-NEUVE	746 - 827
LOVENDEGEM	022
MAASEIK	662 - 685
MAASMECHELEN	620 - 690a - 690b - 891a - 891b - 1325 - 1333
MALLE	124
MARCHIN	695
MECHELEN	011 - 024 - 050 - 051 - 096 - 357 - 612 - 628 - 1347
MEERHOUT	1284 - 1354
MERCHTEM	814
MEEUWEN	660
MEISE	086 - 248
MERCHTEM	783
MERELBEKE	118 - 120 - 127 - 129 - 624
METTET	777 - 803 - 874
MIDDELKERKE	1317
MOERBEKE	1090
MOMIGNIES	707 - 854
MONS	076 - 597 - 804 - 807 - 808 - 810 - 972 - 973 - 974 - 1123 - 1124 - 1125 - 1126 - 1127 - 1128
MORTSEL	744 - 1002
MOUSCRON	699
MUSSON	435 - 626
NAMUR	979 - 980
NANDRIN	731
NAZARETH	261 - 262 - 279 - 1273 - 1274
NEERPELT	985
NEUFCHATEAU	389
NEUPRE	809
NEVELE	484
NIJLEN	138 - 412

NINOVE	156 - 648 - 968
NIMY (Mons)	811
NIVELLES	433 - 584a - 584b - 584c - 584d - 584e - 584f - 584g - 584h - 584i - 595a - 595b - 653 - 654 - 784 - 788 - 789 - 790 - 791 - 882
OOSTENDE	020 - 145 - 379 - 555 - 637 - 1200 - 1206 - 1208
OOSTERZELE	335 - 366
Balegem	290
OPGLABBEEK	331 - 445 - 467 - 468 - 743
OPWIJK	214 - 297 - 603 - 631
OTTIGNIES-LOUVAIN-LA-NEUVE	017 - 721
OUDENBURG	846 - 851 - 928
OUD-HEVERLEE	427 - 672 - 763 - 765 - 802
OUDEGEM	533 - 534 - 539
OUPEYE	730
OVERIJSE	481 - 604 - 608 - 729
PECQ	895 - 924
PEER	066 - 069 - 094 - 112 - 121 - 158 - 165 - 938 - 952 - 1008 - 1058 - 1083 - 1091
PEPINSTER	402 - 566 - 635
PERUWELZ	171 - 172 - 173 - 174 - 175 - 180 - 181 - 182
Wiers	178 - 179
PERWEZ	453
PITTEM	824 - 825 - 946a - 946b
PUTTE	945a - 945b
PUURS	1202 - 1243 - 1298
PONT-A-CELLES	072 - 075 - 089 - 499 - 776 - 838 - 839 - 868 - 942
QUEVRY	830
RAGNIES	911
RAMILLIES	1293
RANST	
Broechem	160 - 222
Emblem	160 - 222

Oelegem	160 - 222
REBECQ	605 - 813 - 994 - 995
RIEMST	143 - 201 - 355
RIXENSART	025
ROCHEFORT	658 - 659 - 666
ROESELARE	1043 - 1046 - 1203
ROEULX	965
RONSE	470
ROOSDAAL	139 – 346 -1345
ROTSELAAR	526 - 939a - 939b - 1288
RUMST	733
SAINT-GEORGES	247 - 288
SAINT-GHISLAIN	186
SAINT-NICOLAS-L-LIEGE	194
Montegnée	197
SAINT-VINCENT-ALLEUR	223
SANKT-VITH	361
SCHAARBEEK	287 - 395 - 636 - 1004
SCHOTEN	518 – 576 -1353
SINT-AGATHA-BERCHEM	1256
SINT-GENESIUS-RODE	064 - 074 - 116 - 541 - 901
SINT-JANS-MOLENBEEK	134 - 184 - 231 - 1233 - 1241 - 1245 - 1334
Molenbeek-Saint-Jean	
SINT-KATELIJNE-WAVER	061a - 061b - 070 - 085 - 161 - 146 - 400
SINT-LAMBRECHTS-WOLUWE	737a - 737b - 738a - 738b - 847 - 898
Woluwe-Saint-Lambert	
SINT LAUREINS	588 - 615
SINT-LIEVENS-HOUTEM	015 - 567 - 573
SINT-NIKLAAS	338 - 745 - 1038 - 1044
SINT-PIETERS-LEEUV	429 - 1214
SIVRY-RANCE	454 - 614 - 751 - 754

SOIGNIES	1234 - 1240
STADEN	151
STAVELOT	1140
STEENOKKERZEEL	071 - 117 - 190
STEKENE	550
STOUMONT	879a
STROMBEEK-BEVER	724
TEMSE	515
TERNAT	320
TERVUREN	038 - 760a - 760b
TESSENDERLO	762
THIEU	862
TIELT	183 - 191 - 414 - 415 - 416 - 417 - 418 - 616 - 1150
TIELT-WINGE	835 - 887
TIENEN	152 - 493 - 1078
TONGEREN	033 - 396 - 464 - 578 - 757 - 918 - 1138
TORHOUT	144 - 227 - 237 - 312 - 350 - 1227 - 1314
TREMELO	
Baal	140
TROGNEE	914
TUBIZE	028 - 029 - 041 - 795 - 796 - 966 - 1205
TURNHOUT	954
UKKEL	019 - 299 - 474 - 574
VERVIERS	016 - 650
VILLERS-LE-BOUILLET	613
VILVOORDE	102 - 088 - 466 - 476 - 858 - 947 - 948 - 953
VIROINVAL	527
VLETEREN	449 - 478
VOEREN	397 - 507 - 899 - 923 - 944



VORST	209 - 176 - 230 - 305 - 319 - 568 - 881
Foret	
VOSSELAAR	850
WAASMUNSTER	260
WACHTEBEKE	391
WAREGEM	665
WATERMAAL-BOSVOORDE	239 - 569 - 571 - 580 - 722 - 1235 - 1236 - 1238
Watermael-Boitsfort	
WATERLOO	820 - 855 - 857
WELLEN	166
WEMMEL	521 - 905 - 915 - 936 - 942 - 990 - 992
WELKENRAEDT	876
WESTENDE	
Lombardsijde	035
WESTERLO	655
WETTEREN	591 - 649
WEVELGEM	634 - 702
WIELSBEKE	821 - 822
WILLEBROEK	005 - 021 - 083 - 099 - 244 - 472 - 625
WOMMELGEM	627
WUUSTWEZEL	929
WOLUWE-SAINT-LAMBERT	898
Sint-Lambrechts-Woluwe	
ZEDELGEM	258
ZANDHOVEN	1318
ZELE	1253 - 1254 - 1255 - 1337 - 1338 - 1339
ZINNIK	594
ZOMERGEM	1215 - 1316
ZONHOVEN	668
ZOTTEGEM	251 - 385 - 609 - 641 - 646 - 647 - 840 - 841
ZULTE	254 - 436 - 834 - 837 - 843

ZUTENDAAL

286 - 691 - 996

ZWALM

098 - 164 - 233 - 1027 - 1037 - 1066 - 1067 - 1068 - 1069 - 1070 - 1071 -  
1081 - 1089a - 1089b - 1094 - 1096 - 1097 - 1098 - 1099 - 1100 - 1101 -  
1102 - 1103 - 1104 - 1105 - 1106

ZWEVEGEM

212

**CUMULATIEF REGISTER VAN DE UITSPRAKEN**  
**REGISTRE CUMULATIF DES DECISIONS**  
**(1975 - 2015)**  
**NAAR STREKKING VAN DE INDIENER**  
**SUIVANT LA TENDANCE DU PLAIGNANT**

**GEBRUIKERS - UTILISATEURS**

CHRISTELIJK /CHRETIEN	001 - 123 - 156 - 223 - 224 - 225 - 320 - 343 -344 - 369 - 370 - 371 - 373 - 374 - 375 - 376 -377 - 380 - 383 - 555 - 560 - 587a - 587b - 587c - 611 - 624a - 624b - 683 - 730 - 757- 779 - 912 - 920 - 1059a - 1059b - 1063a - 1063b - 1064a - 1064b - 1067 - 1070 - 1071 - 1076 - 1081 - 1089a - 1089b - 1096 - 1097 - 1103 - 1104 - 1105 - 1106 - 1258 - 1259 - 1263 - 1264 - 1266 - 1267 - 1268 - 1269
LIBERAAL/LIBERAL	006 - 060 - 102 - 153 - 162 - 236 - 254 - 264 -282 - 283 - 292 - 295 - 297 - 300 - 301 - 304 -314 - 315 - 341 - 460 - 466 - 529 - 530 - 535 - 558 - 565 - 567 - 657 - 671 - 713 - 759a - 759b - 770 - 774 - 785 - 786 - 824 - 851 - 894 - 901 - 914 - 903 - 928 - 1065
MARXISTISCH/MARXISTE	008 - 211 - 322 - 340 - 387 - 407
NEUTRAAL-PLURALISTISCH NEUTRE-PLURALISTE	007 - 010 - 011 - 012 - 033 - 038 - 050 - 051 - 084 - 091 - 101 - 128 - 131 - 134 - 144 - 150 - 152 - 163 - 165 - 172 - 173 - 177 - 179 - 182 - 185 - 193 - 194 - 197 - 198 - 209 - 214 - 216 - 220 - 226 - 227 - 228 - 230 - 237 - 241 - 256 - 263 - 266 - 267 - 268 - 270 - 273 - 274 - 275 - 284 - 289 - 291 - 298 - 299 - 302 - 305 - 309 - 310a - 310b - 310c - 312 - 313 - 316 - 318 - 319 - 321 - 323 - 326 - 327 - 329 - 331 - 332 - 333 - 349 - 350 - 359 - 365 - 367 - 381 - 384 - 386 - 390 - 393 - 394 - 397 - 398 - 400 - 410 - 419 - 422 - 429 - 439 - 440 - 448 - 467 - 468 - 470 - 474 - 480 - 483 - 488 - 489 - 491 - 492 - 499 - 507 - 509 - 512 - 516 - 531 - 533 - 534 - 538 - 539 - 544 - 545 - 546 - 547 - 551 - 554 - 557 - 559 - 562 - 578 - 591 - 609 - 612 - 621 - 632a - 632b - 632c - 632d - 632e - 632e - 632f - 634a - 634b - 641 - 642 - 646 - 649 - 656 - 665 - 669 - 670 -684 - 685 - 687 - 702 - 704 - 710 - 715 - 724 - 725 - 735 - 739 - 740 - 741 - 752 - 756 - 762 - 766 - 767 - 768 - 805 - 831 - 836 - 837 - 842 - 845 - 848 - 852 - 864 -871 - 879a - 880 - 882 - 888a - 888b - 889 - 890 - 891a - 891b - 892 - 899 - 902 - 905 - 908 - 913 - 915 - 916 - 918 - 921 - 922 - 923 - 927 - 929 - 938 - 941 - 943 - 944 - 950 - 952 - 955 - 978 - 981 - 982 - 983 - 984 - 985 - 986 - 993 - 996 - 1000 - 1008 - 1013 - 1014 - 1015 - 1016 - 1017 - 1026 - 1027 - 1038 - 1039 - 1040 - 1042 - 1043 - 1046 - 1058 - 1068 - 1069 - 1078 - 1079 - 1080 - 1082 - 1086 - 1091 - 1099 - 1100 - 1101 - 1102 - 1109 - 1138 - 1150 - 1170 - 1201 - 1201 - 1203 - 1206 - 1208 - 1214 - 1227 - 1228 - 1232 - 1250 - 1251 - 1252 - 1253 - 1254 - 1255 - 1262 - 1265 - 1271 - 1275 - 1276 - 1279 - 1294 - 1314 - 1315 - 1325 - 1326 - 1327 - 1335- 1337 - 1338 - 1339 - 1346 - 1347 - 1348 - 1349
MILIEU/ECOLOGISTE	112 - 143 - 147 - 158 - 201 - 290 - 328 - 335 -366 - 477 - 494

SOCIALISTISCH/SOCIALISTE 013 - 014 - 027 - 037 - 040 - 071 - 081 - 093 - 117 - 120 - 124 - 127 - 160 - 174 - 178 - 180 - 181 - 191 - 222 - 231 - 232 - 235 - 246 - 251 - 258 - 259 - 260 - 261 - 279 - 307 - 311 - 330 - 337 - 391 - 404 - 420 - 426 - 437 - 443 - 444 - 445 - 498 - 505 - 508 - 513 - 514 - 517 - 520 - 526 - 561 - 573 - 585 - 586 - 603 - 631 - 645 - 659 - 666 - 714 - 731 - 732 - 736 - 745 - 748 - 821 - 822 - 840 - 841 - 862 - 1061a - 1061b - 1066 - 1094 - 1098 - 1209 - 1211 - 1212 - 1321 - 1344

VL. NATIONAAL / NATIONALISTE FLAMAND 009 - 056 - 057 - 058 - 062 - 088 - 149 - 200 - 281 - 308 - 345 - 357 - 360 - 363 - 368 - 379 - 395 - 485 - 497 - 515 - 518 - 519 - 521 - 543 - 604 - 608 - 619 - 634a - 634b - 640 - 663 - 667 - 696 - 702 - 712 - 728 - 729 - 750 - 755 - 761a - 761b - 792 - 833 - 858 - 865 - 875 - 885 - 886 - 904 - 922 - 937 - 992 - 1204 - 1207

VRIJZINNIG/HUMANISTE-LAIC 035 - 080 - 113 - 115 - 118 - 129 - 140 - 142 - 212 - 213 - 243 - 412 - 432 - 484 - 490 - 525 - 572 - 623 - 627 - 648 - 664 - 711 - 758a - 758b - 771 - 778 - 815 - 816 - 834 - 837 - 843 - 861 - 910 - 930 - 931 - 940 - 1060a - 1060b - 1062 - 1077

### **PARTIJPOLITIEKE FRACTIES - GROUPES POLITIQUES**

SP.A 003 - 004 - 036 - 078 - 087 - 139 - 189 - 190 - 285 - 334 - 336 - 339 - 346 - 347 - 358 - 385 - 428 - 441 - 469 - 528 - 548 - 552 - 570 - 596 - 610 - 620 - 647 - 723 - 743 - 744 - 893 - 939a - 939a - 945b - 949 - 1002 - 1210 - 1231 - 1242 - 1281 - 1282 - 1319 - 1331 - 1334 - 1353

PS 023 - 026 - 028 - 029 - 031 - 032 - 041 - 049 - 052 - 068 - 073 - 100 - 157 - 171 - 202 - 215 - 240 - 409 - 435 - 447 - 452 - 461 - 504 - 542 - 644 - 658 - 737a - 737b - 795 - 796 - 826 - 924 - 1205 - 1235 - 1236 - 1280 - 1330

CD&V 005 - 021 - 083 - 098 - 099 - 103 - 104 - 105 - 106 - 159 - 175 - 199 - 205 - 206 - 207 - 208 - 244 - 245 - 271a - 271b - 271c - 306 - 414 - 415 - 416 - 417 - 418 - 450 - 451 - 463 - 471 - 472 - 479 - 506 - 510 - 589 - 598a - 598b - 602 - 828 - 1019 - 1075 - 1257 - 1260 - 1270 - 1278 - 1283 - 1322 - 1323 - 1328 - 1332 - 1340 - 1352

CDH 053 - 133 - 167 - 170 - 196 - 221 - 238a - 238b - 238c - 239 - 242 - 247 - 288a - 288b - 342 - 372 - 378 - 382 - 388 - 392 - 424 - 433 - 455 - 458 - 475 - 482 - 487 - 502 - 511 - 522a - 522b - 522c - 522d - 522e - 522f - 522g - 522h - 522i - 527 - 532 - 536 - 537 - 581 - 601 - 611 - 618 - 626 - 636 - 638 - 639 - 688 - 689 - 769 - 801 - 809 - 812 - 849 - 856 - 869 - 897 - 906 - 909 - 917 - 933 - 980 - 1154

OPEN VLD 002 - 015 - 043 - 044 - 067 - 076 - 090 - 110 - 111 - 119 - 126 - 132 - 135 - 136 - 137 - 141 - 155 - 187 - 204 - 252 - 317 - 355 - 396 - 436 - 464 - 493 - 550 - 588 - 590 - 615 - 628 - 668 - 701 - 835 - 846 - 887 - 934 - 946a - 946b - 1084 - 1088 - 1093 - 1148 - 1215 - 1217 - 1218 - 1219

MR 016 - 030a - 030b - 072 - 075 - 079 - 089 - 210 - 250 - 423 - 481 - 556 - 564 - 571 - 674 - 676 - 677 - 678 - 679 - 681 - 682 - 686 - 687 - 692 - 776 - 832 - 838 - 839 - 844 - 868 - 895 - 924 - 925 - 926 - 942 - 1005 - 1006 - 1009 - 1010 - 1110

GROEN - ECOLO	495 - 523a - 523b - 523c - 523d - 523e - 523f - 576 - 577 - 593 - 597 - 607 - 622 - 637 - 650 - 651 - 655 - 680 - 694 - 698a - 703 - 738a - 738b - 746 - 749 - 753 - 763 - 765 - 793 - 802 - 813 - 827 - 844 - 847 - 856 - 859 - 866 - 867 - 877 - 878 - 883 - 896 - 900 - 910 - 932 - 935 - 945b - 951 - 957 - 958 - 959 - 960 - 961 - 962 - 963 - 965 - 966 - 967 - 972 - 973 - 987 - 988 - 989 - 994 - 995 - 1037 - 970 - 974 - 979 - 998 - 1021 - 1022 - 1037 - 1073 - 1092 - 1108 - 1123 - 1124 - 1125 - 1126 - 1127 - 1128 - 1213 - 1216 - 1221 - 1222 - 1242 - 1246 - 1247 - 1273 - 1274 - 1285 - 1286 - 1287 - 1293 - 1299 - 1300 - 1301 - 1301 - 1303 - 1304 - 1305 - 1306 - 1307 - 1308 - 1309 - 1310 - 1311 - 1312 - 1313 - 1316 - 1318
NVA	1248 - 1249 - 1256 - 1277 - 1288 - 1336
FDF	019 - 184 - 203 - 278 - 293 - 296 - 362 - 446 - 476 - 524a - 524b - 524c - 524d - 541a - 541b - 630 - 722 - 1233 - 1238 - 1241 - 1245
VLAAMS BLOK / BELANG	592a - 592b - 592c - 592d - 592e - 592f - 592g - 592h - 599 - 606 - 643 - 661 - 700 - 705 - 706 - 717 a - 717 b - 718 - 719 - 720 - 733 - 760a - 760b - 780 - 781 - 782 - 860 - 947 - 948 - 953 - 954 - 968 - 999 - 1001 - 1072 - 1085 - 1095 - 1202 - 1220 - 1223 - 1224 - 1225 - 1226 - 1229 - 1230 - 1237 - 1243 - 1244 - 1284 - 1295 - 1296 - 1297 - 1298 - 1320 - 1324 - 1329
GEMENGDE FRACTIES - CARTELS + MIX	017 - 025 - 045 - 054 - 059 - 064 - 066 - 074 - 082 - 094 - 095 - 097 - 107 - 108 - 109 - 116 - 121 - 125a - 125b - 125c - 130 - 148a - 148b - 151 - 154 - 164 - 166 - 169 - 176 - 183 - 186 - 188 - 218 - 219 - 233 - 249 - 253 - 262 - 276 - 277 - 286 - 287 - 325 - 348 - 353 - 354 - 356 - 361 - 389 - 399 - 402 - 403 - 405 - 406 - 408 - 411 - 421 - 425 - 430 - 438 - 449 - 453 - 454 - 457 - 459 - 462 - 465 - 478 - 486 - 500 - 540a - 540b - 549 - 566 - 568 - 569 - 574 - 575 - 579 - 580 - 582 - 583 - 584a - 584b - 584c - 584d - 584e - 584f - 584g - 584h - 584i - 594 - 595a - 595b - 600 - 605 - 613 - 614 - 616 - 617 - 625 - 629 - 633 - 635 - 653 - 654 - 660 - 673 - 675 - 690a - 690b - 691 - 693 - 695 - 697 - 698b - 699 - 707 - 708 - 721 - 751 - 754 - 764 - 773 - 775 - 777 - 783 - 784 - 794 - 797 - 798 - 799 - 800 - 803 - 804 - 807 - 808 - 810 - 811 - 814 - 817 - 818 - 819 - 820 - 823 - 830 - 850 - 853 - 854 - 855 - 857 - 859 - 870 - 872 - 873 - 874 - 876 - 879b - 884 - 898 - 911 - 919 - 964 - 969 - 975 - 976 - 977 - 991 - 997 - 971 - 1004 - 1007 - 1012 - 1025 - 1033 - 1044 - 1090 - 1107 - 1136 - 1137 - 1149 - 1155 - 1234 - 1239 - 1240 - 1289 - 1290 - 1291 - 1292
KP - PC	020 - 145 - 217 - 272 - 434 - 496
VU	018a - 018b - 018c - 022 - 024 - 034 - 039 - 042a - 042b - 042c - 046 - 047 - 048 - 055 - 061a - 061b - 063 - 065 - 069 - 070 - 077 - 085 - 086 - 092 - 096 - 114 - 122 - 138 - 146 - 161 - 192 - 234 - 248 - 255 - 265 - 280 - 294 - 303 - 324 - 338 - 351 - 352a - 352b - 364 - 401 - 413 - 427 - 431 - 442 - 456 - 473 - 503 - 553 - 563 - 662 - 672 - 726 - 727 - 734 - 747 - 755 - 863 - 990
RW	168 - 195 - 829
RAD - UDRT	229 - 257 - 269
FN	787 - 788 - 789 - 790 - 791 - 881
LDD	1317

**CUMULATIEF REGISTER VAN DE UITSPRAKEN**  
**REGISTRE CUMULATIF DES DECISIONS**  
**(1975 - 2015)**  
**INSTELLINGEN EN DIENSTEN**  
**INSTITUTIONS ET SERVICES**

Abdij der Norbertijnen Grimbergen	701
ABVV-Jongeren Sint-Niklaas	745
Académie de musique Nivelles	584
Académie de Musique d'Ottignies – Louvain-la-Neuve	017
AC Lebbeke vzw	913
ACOD	014
ACW Zwalm	1067 - 1070 - 1081 - 1089a - 1089b - 1096
Administration communale de Flobecq	826
Adviesorgaan voor cultuur en sectorale deelraden Herselt	1295 - 1297
Agalev-fractie Oud-Heverlee	802
Agalev-fractie Zwalm	1037
Agence de développement locale Soignies	1234
Agence locale de l'emploi Binche	688
Agence locale de l'emploi Nivelles	584
Agence centrale de coördination de lecture publique de la Région de Bruxelles Capitale	897
Alden Biesen vzw	398
Algemeen Tiens Kultuurcomité	152
Algemene Dienst voor Jeugdtoerisme Dworp	931
Algemene studentenraad KULeuven	395
Alternatief 11-julicomité Eeklo	767
Amis du château de Cartier Charleroi	1299
Amis du château de Monceau Charleroi	1300

Amicale des Pensionnés Socialistes de Buvy Braffe	181
Anders	1090
ANNSA Nivelles	584 - 789
Antenne Centre	673 - 1137
Archéologie de la Sambre Charleroi	1301
ARC du conseil communal de Huy	693
ARC du conseil communal de Marchin	695
ARC-fractie Blegny	1025
Archeologische Vereniging Midden-Limburg	331
Asbl ATO	1205
Asbl communale d'aide social Koekelberg	522e - 523e
Asbl Liège Cathédrale	955
Association des commerçants d'Ixelles Centre Flagey	933
Association des commerçants de la Porte de Namur	933
Associations des Parents Ecole interparoissiale mixte de Ans	224
Associations socio-culturelles de Genappes	639
Atelier Créatif d'Ophain asbl	031
Atelier Matsijs Herenthout	367
Atlan Atletiekclub Landen	241
Atletiekclub Waregemse Verstandhouding Waregem	665
Atletiekclub Wintac Genk	531
ATV	1237
Auditoire Abel Dubois	597 - 808 - 1126
Autonomo gemeentebedrijf Geraardsbergen	1329
Autonomo gemeentebedrijf Puurs	1243 - 1244 - 1298
Autonomo gemeentebedrijf Roosdaal	1345
Autonomo gemeentebedrijf Sport en recreatie Lommel	1350 - 1351 - 1352
Autonomo gemeentebedrijf Zandhoven	1318
Ballet Frie Stenuit	516
Ballet Royal de Wallonie asbl	030a
Basiseducatie	657 - 663 - 664 - 671
Bassin de Natation Lonchamp asbl	019

Bataille de Waterloo 1815 asbl	820 - 855 - 856 - 857 - 859
Bassin de natation Tubize asbl	029
Beheerscomité sportinstellingen Lokeren	716b
Begijnenvijvers Hechtel-Eksel	551a
Beheersorgaan vrijetijdsinfrastructuur Herselt	1296
Belastingdienst Grobbendonk	587a - 587b - 587c
Belgische Radio en Televisie	009 - 211 - 341 - 469 - 525 - 529 - 530
Belgisches Rundfunk- und Fernsehzentrum	361
Berthouderskring Sint-Katelijne-Waver vzw	161 - 400
Bibliotheek en gemeenschapscentrum Rumst	1242
Bibliotheekraad Wemmel	990 - 992
Bibliotheekvereniging van het Willemsfonds vzw Gent	894 - 903
Bibliothèque publique Genappe	638
Bibliothèque Publique Communale Courcelles	496
Biegilde Sint-Ambrosius Kalmthout	150 - 509
Bijenteeltmuseum Kalmthout	510
Blaaskapel Den Bookhamer Zele	1254 - 1338
Bloemenweelde Corso Gent	048
Bloso (Raad van bestuur)	947
Boem vzw	1099
Bond Beter Leefmilieu	328
Bonden van socialistische gepensioneerden van Koksijde en Oostduinkerke	732
Bond Gepensioneerden Neerpede Anderlecht	1265
Bond voor Vormings- en Ontwikkelingswerk (BVVO)	559 - 704 - 710
BP22 Charleroi	1302
Brassband Zele	1253
Broeders Maristen Pittem	946A
BRTN	543 - 700 - 705 - 706 - 719 - 720 - 780
Brussels gewest	439
BSC-CVB fractie Brussel	797 - 798 - 799 - 800
BSU vzw / LES asbl Molenbeek	1231



Burger fractie Merchtem	783
Buurtgezondheidscentrum De Restel Alken	267
Buurthuis Sint-Lodewijk Deerlijk	1335 - 1336
Caisse d'épargne de la ville de Nivelles	584
Camping Holsteenbron vzw Zonhoven	668
Carolodaire Charleroi	1303
Casita de la Soledad	1013 - 1014 - 1015 - 1016 - 1017 - 1026
CD&V-fractie Lommel	1019
Centravoc-CSKW Oost-Vlaanderen	343
Centre Communal des Sports et de la Culture asbl Mettet	803 - 874
Centre communautaire Maritime Molenbeek	1245
Centre culturel Ans	967
Centre culturel "Charles De Koster" Pecq	924
Centre culturel d'Anderlecht	455
Centre culturel de Bossu	833
Centre Culturel de Flémalle	878
Centre culturel de Genappe (El'Grigndits)	817 - 818
Centre culturel de Habay	1272
Centre culturel communal Herve	409
Centre culturel de l'arrondissement de Huy	575 - 582 - 613 - 616
Centre culturel de Ittre	773
Centre culturel de Namur (Régional)	884
Centre culturel d'Uccle asbl.	019
Centre culturel de Momignies	854
Centre culturel de Nivelles	584 - 791
Centre culturel et Sportif Héron	908
Centre culturel du Brabant Wallon	584 - 601 - 605
Centre culturel du Centre	870
Centre culturel "La Bourlette" Anderlues	1005 - 1009
Centre culturel régional de Verviers	650
Centre culturel du Centre	1006 - 1010

Centre culturel Nathen Grez-Doiceau	869
Centre culturel Roeulx	965
Centre culturel transfrontalier Le Manège	1127
Centre culturel Tubize	966
Centres culturels de la province de Liège	801
Centre d'Action Laïque - Viroinval	527
Centre d'Animation Permanente	278
Centre d'Art et de Culture Soignies	594
Centre de Contact asbl Bruxelles	800
Centre de lecture publique de la Communauté Française (CLPCF)	684
Centre de loisirs et d'information Ittre	766
Centre d'étude de la nature - Sivry	683
Centre de Création Artistique de Mons, A.S.B.L.	079
Centre de Lecture Publique de la Communauté Française de Liège	167 - 168
Centre de Loisirs et d'Informations Ittre	773
Centre de Lecture Publique de la Communauté Française	694
Centre de Santé et de Loisirs de Wellin	166
Centre Lyrique de la Communauté Française Opéra de Wallonie	906 - 909 - 917
Centre Lyrique de Wallonie, A.S.B.L.	016
Centre nivellois de la petite enfance	584
Centre Omnisport "Hortant-Moreau" Aiseau-Presles	513
Centre régional d'intégration de Charleroi	1308
Centres culturels de la province de Namur	1280
Centre socialiste d'éducation permanente	1344
Centre sportif Communal de St. Georges asbl	247 - 288
Centre sportif, Culturel et Touristique Neufchâteau	389
Centre sportif et Culturel Châtelet asbl	133 - 144
Centre sportif et Culturel Florenville	452
Centre sportif et Culturel de Musson	626
Centre sportif La Calamine	622
Centre sportif Soignies	1240

Charleroi Centre-Ville	1305
Charleroi Danses	1306
Charleroi espace meeting européen	1304
Charleroi Nature	1307
Chatelet le "Habaye-La-Neuve"	853
Chataignerie asbl	867
Chaufontaine Développement sc	423 - 424 - 425
Chiro-Kateje Oostende	550
Circusvereniging Rio - Antwerpen	739
Club "L'AVENIR" Grâce-Hollogne	900 - 932
Club J.S. Thieu	862
Clubs voor Rustenden uit de Middengroepen vzw	1065
Collège de la Commission communautaire française Bruxelles	676 - 677 - 678 - 679 - 680 - 681 - 682 - 686 - 687
College van burgemeester en schepenen Aalst	1039
Comité communal d'action Culturelle Koekelberg	522a - 522h - 523h - 524h - 618
Comité d'action laïque de Fléron, Beyne et environs	623
Comité de Jumelage Koekelberg	522c - 523c - 524c
Comité de jumelage et des fêtes Tubize	028 - 041
Comité de la campagne anti-pesticide Pont-à-Celles	499
Comité de patronage des Kermesses Bruxelles	798
Comité des fêtes Nivelles	595a
Comité des sports Nivelles	595b
Comité officiel des fêtes Koekelberg	522b - 523b - 524b
Commissariat général pour les relations internationales (F)	382 - 388 - 392
Commissariaat-generaal voor Toerisme	035
Commissie kunstpatrimonium Lokeren	592a
Commissie stedelijk Museum Lokeren	592c
Commissie vormingscentra voor Werknemers	349
Commission administrative des musées Nivelles	433 - 584c
Commission administrative du Centre de Lecture Publique Estaimpuis	049
Commission administrative du Waux-Hall Nivelles	584

Commission culturelle Grâce-Hollogne	951
Commission communale de la jeunesse Liège	466
Commission communautaire de Bruxelles-Capitale	678 - 679 - 680 - 681 - 682
Commission de la Communauté Française	686 - 692
Commission consultative communale d'aménagement du Territoire Genappe	651
Commission consultative Grâce-Hollogne	896
Commission consultative des classes moyennes Koekelberg	522f - 523f
Commission consultative des sports Koekelberg	522d - 523d - 524d - 618
Commission consultative des sports Molenbeek-Saint-Jean	184
Commission culturelle Grâce Hollogne	951
Commission Française de la culture	544
Communauté Française	278 - 296 - 362 - 388 - 392 - 683 - 384
Communauté Française (COCOF)	687
Complexe sportif A. Herman Esneux	583 - 593
Confederatie Liberale Jeugdorganisaties	283
Connaissance et Vie	764
Conseil consultative de sport Lessines	1246
Conseil culturel de Ans	342
Conseil communal des sports Ans	342
Conseil Culturel Provincial de Jemeppe-sur-Sambre	157
Conseil de gestion Estaimpuis	049
Conseil de la Communauté Française	278 - 296 - 362 - 388 - 392
Conseil de l'assemblée de la commission communautaire française de Bruxelles-Capitale	676 - 677
Conseil de parents du Patro des filles de Ans	223
Conseil scolaire de l'athénée royal Nivelles	584
Conseil scolaire de l'athénée royal de Pont-à-Celles	075
Conseil socio-culturel Auderghem	534 - 539
Conseil socio-culturel d'Etterbeek	226 - 548
Conseil supérieur de l'audio visuel (GSA)	914
Conseil supérieur pour le secteur audiovisuel (Com. Franç.)	542
Contact- en cultuurcentrum Brussel	606 - 885

Coördinatiecentrum voor liberaal sociaal-cultureel beleid (clsb)	713 - 759a - 759B
CPAS Awans	458
CSC Gavere	585
CSC Herman Voskring Zottegem	252
CSC Koepel	714
CSC Humanior Schelderode-Merelbeke	127
CSC Vormingswerk Afdeling Assenede	246 - 736 - 748
CSC Vormingswerk Afdeling Baasrode	426
CSC Vormingswerk Afdeling Gavere	585
CSC Vormingswerk Afdeling Hasselt-St.Truiden	444
CSC Vormingswerk Afdeling Heuvelland	311
CSC Vormingswerk Afdeling Houthalen-Helchteren	037
CSC Vormingswerk Afdeling Landen	517
CSC Vormingswerk Afdeling Langemark-Poelkapelle	514
CSC Vormingswerk Afdeling Nazareth	261 - 279
CSC Vormingswerk Afdeling Ranst-Emblem-Oelegem	160 - 222
CSC Vormingswerk Afdeling Sint-Lievens-Houtem	573
CSC Vormingswerk Afdeling Zedelgem	258
CSN Neupré	809
Culture et Loisirs Herve	409
Culture et Sports asbl Blegny	629
Cultureel Centrum Buurthuis Egem-Pittem	865
Cultureel centrum De Borre Bierbeek	930
Cultureel Centrum De Kollebloem Puurs	1202
Cultureel Centrum De Spil Roeselaere	1043
Cultureel centrum De Steiger Boom	1282
Cultureel Centrum Dilsen-Stokkem	845 - 888b
Cultureel centrum Het Loo Tessenderloo	762
Cultureel Centrum Gildhof Tielt	617
Cultureel Centrum Opwijk	631
Cultureel Centrum Overijse	481 - 604 - 608
Cultureel Centrum "Rix" Deurne	643

Cultureel Centrum Strombeek-Bever	126
Cultureel Centrum Stavelot	1140
Cultureel Centrum Tongeren	918 - 1138
Cultureel Centrum Welkenraedt	876
Cultureel Erfgoed En Monumentenzorg Tongeren	1138
Culturele Centrale Baasrode	426
Culturele Centrale Zedelgem	258
Culturele Infrastructuur Dilsen-Stokkem	890
Culturele Infrastructuur Westerlo	655
Culturele Raad van Aalter	477
Culturele Raad van Aarschot	080
Culturele Raad van Alken	332 - 333
Culturele Raad van Asse	969 - 978 - 982 - 983
Culturele Raad van Beersel	630
Culturele Raad van Beringen	111
Culturele Raad van Bierbeek	393 - 422
Culturele Raad van Bree	123
Culturele Raad van Boutersem	768
Culturele Raad van Deerlijk	833
Culturele Raad van Diksmuide	950
Culturele Raad van Dilsen-Stokkem	845 - 888b
Culturele Raad van Eeklo	006 - 725 - 740
Culturele Raad van Ekeren	163
Culturele Raad van Erpe-Mere	274
Culturele Raad van Evergem	062 - 063
Culturele Raad van Geraardsbergen	494
Culturele Raad van Knesselare	027 - 040
Culturele Raad van Koksijde	137
Culturele Raad van Kortrijk	640
Culturele Raad van Lokeren	592g
Culturele Raad van Maasmechelen	620

Culturele Raad van Mechelen	050
Culturele Raad van Merelbeke	118 - 120 - 127 - 129
Culturele Raad van Oosterzele	384
Culturele Raad van Opwijk	214
Culturele Raad van Schoten	576
Culturele Raad van Sint-Lievens-Houtem	573
Culturele Raad van Sint-Pieters-Leeuw	429
Culturele Raad van Staden	151
Culturele Raad van Tongeren	578
Culturele Raad van Ukkel	474
Culturele Raad van Vilvoorde	491
Culturele Raad van Voeren	507 - 899
Culturele Raad van Willebroek	386 - 390
Cultuurcentrum Begijnhof Diest	792
Cultuurcentrum Den Horik Asse	1042
Cultuurcentrum Sint-Niklaas	1038
Cultuur Hechtel-Eksel	323 - 976
Cultuurfunctionaris Willebroek	625
Cultuurplatform Anderlecht	1257 - 1258 - 1259 - 1260 - 1261 - 1262 - 1263 - 1264 - 1265 - 1266 - 1267 - 1268 - 1269 - 1270
Cultuurraad Affligem	1148
Cultuurraad Beersel	630
Cultuurraad Duffel	1001
Cultuurraad Gent	1170
Cultuurraad Oostende	1200 - 1206
Cultuurraad Oud-Heverlee	765
Cultuurraad Sint-Pieters-Leeuw	1214
Cultuurraad Tielt-Winge	887
Cultuurraad Tongeren	1138
Cultuurraad Turnhout	954
Curieus Aalter	1209
Curieus Brussel	1321

Curieus Diepenbeek	1212
Curieus Zwalm	1066 - 1094 - 1098
Davidsfonds Afdeling Ternat	320
De Meent vzw Beersel	590
De Molenketjes vzw Sint-Jans-Molenbeek	1334
De Nekker vzw (sportpark)	612 - 628
De Shelter vzw Antwerpen	953
DeSingel vzw Antwerpen	1216 - 1217 - 1285
Deeljeugdraad Antwerpen	667
Diapason/Transition Charleroi	1309
Dilbeeks Erfgoed vzw	997
Drumband Zele	1255 -1339
Ecole de musique Grez-Doiseau	249
Ecole Normale Nivelles	788 - 882
Ecole Industrielle et Commerciale Fontaine l'Evêque	475
Ecolo-fractie Andenne	1108
Ecolo-fractie Ans	577
Ecolo-fractie Chastre	1073
Ecolo-fractie Eghezée	970
Ecolo-fractie La Louvière	998 - 1022 - 1213
Ecolo-fractie Mons	974 - 1021
Ecolo-fractie provincieraad Namen	979
Ecolo-fractie Rebecq	813
Ecomusée La Louvière	1247
Educatief Muziek Ateljee Beringen	892
Education Permanente asbl	278
Eekhoortje ('t) vzw Leuven	042c
Elcker-Ik	385
Elf-juli Komitee Tielt	414
Espace Jeunes 21 Héléciné	1291
Espace Sport Fléron	1155



Euregio Scheldemondraad	734
Europees Centrum voor Opera en Vocale Kunst vzw (ECOV)	836 - 842 - 880 - 905 - 915
Evenementencomité Ekeren	1320
Famille et Culture de Péruwelz	172
Fanfare Drumband Kempenland Nijlen	138
Federatie Vlaamse Vrouwen "Dulle Griet" Wommel	521
Fédération du Tourisme de la province de Liège	554
Femma+ Anderlecht	1263
Femmes Prévoyantes Socialistes Wiers	178
FeNeCC (Federatie van Nederlandstalige Culturele Centra van België)	319
(La) Ferme du Château asbl Gerpennes	421
Ferme Rose asbl Uccle	019
Festsaal der patronage St. Louis Kelmis	698a - 698b
Filatelieclub Geraardsbergen	494
Fondation Jacquemotte	387
Fonds voor de Derde Leef tijd Bredene	128
Fonds sportif Woluwe-Saint-Lambert	898
Football-club Helzold Heusden Zolder	359
Foyer Culturel de Braine-l'Alleud asbl	032 - 511 - 512
Foyer Culturel d'Etterbeek	552
Foyer Culturel de Hermale-sous-Huy	387
Foyer Culturel de Jodoigne asbl	023
Foyer Culturel de Sivry-Rance	454
Foyer Culturel de Tubize	759
Foyer Socio-culturel Rebecq	813
Fractie Autrement Chaumont-Gistoux	794
Fractie Gemeentebelangen Lichtervelde	1012
Francorchamps-Environnements asbl	988
Frans Masereelfonds Dendermonde	407
Frans Masereelfonds Gent	322
Frans Masereelfonds Ieper	340

Franse Cultuurcommissie	544
Franse Gemeenschap	683 - 684
Franse Gemeenschapsraad	278 - 296 - 362 - 388 - 392
Franstalige Gemeenschapscommissie	686 - 692
Frasnes-Info-Emploi	812
Freya Vreren	033
Gebuurtekring Oudeputstraat Oedelem	547
Gecoro	981 - 985 - 986 - 993 - 1000 - 1008
Gemeenschapscentrum De Rinck	1230
Gemeenschapscentrum Duffel	1324
Gemeenschapscentrum Maritiem Molenbeek	1245
Gemeenschapscentrum Nazareth	1273
Gemeenschapscentrum Rotselaar	1288
Gemeenschapscentrum 't Graf Meerhout	1284 - 1354
Gemeentebestuur Flobecq	826
Gemeentebestuur Essen	910
Gemeentebestuur Grimbergen	1040
Gemeentebestuur Sint-Niklaas	1044
Gemeentebestuur Zulte	834 - 837 - 843
Gemeentelijk Cultureel Centrum Maasmechelen	690a - 690b
Gemeentelijk Cultureel Centrum Den Blank Overijse	604 - 608
Gemeentelijk Cultureel Centrum Heist-Op-Den-Berg	645
Gemeentelijk informatieblad Tielt	415
Gemeentelijk informatieblad Chapelle-lez-Herlaimont	1289
Gemeentelijke jeugdraad Beveren	752
Gemeentelijke jeugdraad Lebbeke	860 - 921
Gemeentelijk Ontmoetingscentrum De Sok Diest	528 - 596
Gemeentelijk Sport- en Cultuurcentrum Langemark-Poelkapelle	353
Gemeentelijke Commissies van de gemeente Essen	570
Gemeentelijke Culturele Raad Anzegem	823
Gemeentelijke commissie voor cultuur Essen	563
Gemeentelijke Culturele Raad Maasmechelen	620

Gemeentelijke Culturele Raad Schoten	576
Gemeentelijke Culturele Raad Sint-Lievens-Houtem	567
Gemeentelijke Jeugdraad Lommel	519
Gemeentelijke Jeugdraad Temse	515
Gemeentelijke Nederlandstalige openbare bibliotheek Sint-Agatha-Berchem	1256
Gemeentelijke Raad voor Cultuur en Vrijtijdsbesteding Brasschaat	831 - 864
Gemeentelijke Raad voor Cultuurbeleid Huldenberg	912 - 920
Gemeentelijke raden Sint Laureins	588
Gemeentelijke Sporthal Zulte	436
Gemeentelijke sportraad Wuustwezel	929
Gemeentelijke v.z.w. Krankhoeve Bonheiden	598a
Gemeentelijke raadgevende culturele commissie Grâce-Hollogne	964 - 984
Gemeentelijke Welzijnsraad Opglabbeek	743
Gemeenteraadscommissie Essen	570
Gemeenteraadsfractie Forum Ath	1107
Gepensioneerdenbond Vrije Sociale Werken Opwijk	297
Gewestelijke VVV De Voerstreek	923
Gezinsbond Diksmuide	1076
Gezinssportfederatie Afdeling Torhout	237
Gouden Jaren vzw Londerzeel	785 - 786
Groene Beuk (De) Aalter	477
Groep Omega Peer	069 - 121 - 094 - 095
Grote Genoegen (Het) Bierbeek	393 - 422
Groupe Intérêts communaux Momignies	707
Groupe Perspective asbl Wiers	179
Hall polyvalent asbl Arlon	849
Hall polyvalent Thuin	911
Hall des sports de Pont-à-Celles	868
Harmonie Guy Duyck Evergem	440
Heemschut v.z.w.	406
Hemiksem	611

Hengis	387
Herenthoutse Kulturele Vriendenkring	275 - 345 - 368
Hernieuwenburg vzw Wielsbeke	821 - 822
Hobbyclub Heverlee Leuven	410
Hoge Raad voor de Audiovisuele sector (Fr.Gem)	542
Hoge Raad voor Volksontwikkeling	319 - 327 - 328 - 488
Hortent Moreaux asbl Aiseau-Presles	600
Holsteenbron Zonhoven	668
Houtlandse Kunstijsschaatsclub Katjarisu Torhout	312 - 227 - 350
Humanistische Jongeren Afdeling Baal	140
Humanistische Jongeren Afdeling Halle	113
Humanistische Jongeren Algemeen Bestuur	1077
Humanistische Vereniging Kring Alleman Grimbergen	115
Humanistisch Verbond Merelbeke	118
Humanistisch Verbond Evergem	771
Humanistisch Vrijzinnig Vormingswerk Afdeling Aarschot	080
Humanistisch Vrijzinnig Vormingswerk Afdeling Borsbeek	572
Humanistisch Vrijzinnig Vormingswerk Algemeen Bestuur	1062
Humanistisch Vrijzinnig Vormingswerk, Oudervereniging voor de Moraal, Afdeling Tussen Nete en Schijn	627
Ic Dien	1204 - 1207
ICP fractie Aiseau	675
I Fiamminghi Kamerorkest	889 - 902
Infor Jeunes asbl Jette	215
Infrastructure Sportive Blégny	403
Infrastructure Sportive Pepinster	402
Infrastructure Sportive Perwez	453
Initiatief vzw Knokke-Heist	589
Institut Communal d'Enseignement Technique Fontaine l'Evêque	475
Instances et Associations Communales Koekelberg	522 - 618
Institut Technique de Promotion Sociale Soignies	594b
Intercommunaal Zwembad Bree	891a - 891b

Intercommunale de Musique Court-Saint-Etienne	601
Intercommunale Interleuven	018
Intercommunale Maatschappij Azuur	077
Intercommunale SV Olympos Dendermonde	055
Intersud Intercommunale	751
Intérêts Communaux Pepinster	402
Interfederaal Gelijkekansencentrum	1349
Inter-Fréquence Huy	536 - 537
Interprovinciale Cultuurraad voor Vlaanderen	298
JEC Liège	376 - 378
JECS Liège	377
JOC Liège	383
Jeugdatelier Dipsy Zulte	254
Jeugdatelier De Mazzel Waasmunster	260
Jeugdcentrum Ekeren	1220
Jeugdclub Het Ketché MJA-afdeling Grimbergen	330
Jeugdensemble Tielt	1150
Jeugharmonie Beringen	852
Jeugdhuis 't Allemanneke Alken	316
Jeugdhuis Heiberg vzw Leuven	042
Jeugdhuis Soc. Cult. Raad Oudergem	533
Jeugd ontmoetingscentrum Stad Brugge	451
Jeugdraad Deerlijk	1149
Jeugdraad Heverlee	008
Jeugdraad provincie Antwerpen	922
Jeugdraad Rumst	733
Jeugdraad van Kasterlee	317
Jeugdraad van Oostende	379 - 374
Jeugdraad Oud-Heverlee	763
Jeugdraad Pittem	946b
Jeugdraad van Sint-Laureins	615
Jeugdraad van Temse	515

Jeugdraad van Tielt-Winge	835
Jeugdverenigingen Antwerpen Erkenning	875
Jeunesse communiste Hermalle-Sous-Huy	387
Jogging Club Zwalm	1027
Joie de vivre - Levensvreugde Evere	689
Jong VLD Borsbeek	934
Jumelage Aiseau-Presles-Pomérols asbl	926
Kartelfractie Willebroek	625
Katholieke Arbeidersvrouwen vzw	1064a - 1064b
KAV Nederzwalm	1104
KBG Sint-Blasius-Boekel	1106
Kerkfabriek Diksmuide	1076
KLJ Diksmuide	1076
Koninklijk Ballet van Vlaanderen vzw Antwerpen	1219 - 1222 - 1224 - 1225
Koninklijke Fanfare Volksopbeuring Massemen	591
Koninklijke Harmonie Sint-Cecilia Zomergem	1215
Koninklijke Muntshouwborg Brussel	540 - 541
Koninklijke Opera Gent vzw	040 - 044
Koninklijke Vereniging Toneelgezelschap De Dylezonen	050
Koninklijke Vlaamse Schouwburg	1278
Kortrijkse culturele instellingen	640
Krankhoeve vzw Bonheiden	082 - 093 - 598a
Kring L'Essor Intellectuel Molenbeek	134
Kristelijke Beweging van Gepensioneerden vzw	1063a - 1063b
Kristelijke Werknemersbeweging vzw	1059a - 1059b
Kulturele Kring Groot-Mechelen vzw	050
Kulturele Vriendenkring Herenthout	275 - 345 - 368
Kultuurcommissie Essen	563
Kultuur Lanaken vzw	561
Kultuurraad Opwijk	214
KVLV Diksmuide	1076

KVLV Munkzwalm	1105
KVLV Zwalm	1071
KWB Afdeling Zwalm	1103
Landbouwraad Denderleeuw	599
Landelijke Gilden Diksmuide	1076
La petite enfance Ramillies	1293
L'Arche Genappe	642
La Vénérie asbl Watermael-Boitsfort (Watermaal-Bosvoorde)	571a
Leefmilieu Geraardsbergen	494
Leefmilieu Monumentenzorg Balegem-Oosterzele	290 - 335 - 366
Les Prés de Tilff asbl	564
LES asbl / BSU vzw Molenbeek	1231
L'Espoir asbl	387
Limburgse Raad voor Jeugdbeleid	394
Linkse Socialistische Vrouwen Dendermonde	420
Locale Ecolo de Chastre	1092
Lombeekkring vzw Roosdaal	346
Loterie Nationale	925
Maison communale de la jeunesse et de loisirs Grandeurop Fléron	670
Maison de la Culture Charleroi asbl	072 - 829
Maison de la culture Esneux asbl	579
Maison de la culture Huy	575 - 582
Maison des Ateliers	972 - 1124
Maison des Jeunes Rixensart asbl	025
Maison des Sports Liège	987
Maison du tourisme Charleroi	1310
Maison pour associations Charleroi	1311
Maison Stepman Koekelberg	522h
Manifestations Liégeoises asbl	844
Mechels Stadspopentheater vzw	054 - 096
Mechelse Verenigingen voor Archeologie	050
Microbe (De), Mechelse Culturele en Artistieke Kring vzw	050

Ministerie van Nationale Opvoeding en Nederlandse Cultuur	034
Ministerie van Verkeerswezen en Toerisme	035
Milieu-adviesraad Oudenburg	851
Mission locales de Bruxelles-ville asbl	797
Molenbeek Sport	1233
Mundaneum	973 - 1123
Musée de la Porte Tubize	796
Musée Armand Pellegrin	1290
Musée de Liberchies	942
Musée de la radio Mons	597
Musée des arts contemporains	1125
Musée en plein air du Sart Tilman	877
Musées Nivelles	790
Museum Oudheidkunde Lokeren	592b
Mutualiteit der Jonge Arbeiders Wachtebeke	391
Mutuelle des Jeunes Travailleurs de Péruwelz	180
Nationaal Boerenkrijgmuseum Berlare	347 - 441
NJSV Temse	515
Nationalistische Studentenvereniging Leuven	395
Natuurcentrum Vogel-Asyl vzw	467
Nederlandse culturele raad Wemmel	1239
Nederlandse Gemeenschap	200 - 204
Nederlandstalige bibliotheekcommissie Schaarbeek	1277
Nederlands Toneel Gent vzw	043 - 046
Neptunium asbl Schaarbeek	832 - 1004
NTGent	1248 - 1322
OCMW Mortsel	1002
Office local de l'Emploi Nivelles	584
Office du Tourisme et de Loisirs de Grez-Doiceau	872 - 919
Office du Tourisme Mons	804
Ombudsman van Bonheiden	1346



Ombudsman van Mechelen	1347
Omnisport Chaumont-Gistoux	794
Omnisport Hortent Moraux Aiseau-Presles	675
Omnisport Hall Rebecq	995
Ontmoetingscentrum Willebroek-Stad	099
Ontmoetingscentrum De Sok Deurne (Diest)	596
Oostendse Jeugdraad	374
Oostvlaamse centra voor Basiseducatie	747
Openbaar Kunstbezit	497
Openbare bibliotheek Bonheiden	598b
Openbare bibliotheek Dentergem	1007
Openbare bibliotheek Diepenbeek	607
Openbare bibliotheek Izegem	280 - 285 - 324 - 450 - 506
Openbare bibliotheek Galmaarden	508 - 520
Openbare bibliotheek Genappe	638
Openbare bibliotheek Het Centrum Sint-Niklaas	428
Openbare bibliotheek Lauwers-Van Ooteghem Vilvoorde	446 - 476
Openbare bibliotheek Lede	329
Openbare bibliotheek Linter	602
Openbare bibliotheek Merelbeke	624
Openbare bibliotheek Nevele	484
Openbare bibliotheek Ninove	648
Openbare bibliotheek Opwijk	603
Openbare bibliotheek Puurs	1202
Openbare bibliotheek Roeselare	1203
Openbare bibliotheek Ronse	470
Openbare bibliotheek Schoten	1353
Openbare bibliotheek Tielt	617
Openbare bibliotheek Zulte	834
Orchestre Royal de Chambre de Wallonie et de la Communauté française	810 - 1128
Orchis vzw	996
Osiris vzw Denderleeuw	943

Oudenburg Informatief	928
Oudervereniging Sint-Jan-Berchmansschool Landen	344
Oudervereniging voor de Moraal Geraardsbergen	494
Oudervereniging voor de Moraal De Pinte	213
PAC Jeunes Limbourg	284
PAC Nandrin	731
Palais des Beaux-Arts de Charleroi asbl	030b - 1312
Parc Communal Jemappes asbl	811
Parc Sportif des Trois Tilleuls asbl Watermael-Boitsfort	580 - 1235 - 1236 - 1238
Parochiaal centrum Zomergem	1316
Patrimoine du musée international du carnaval et du masque	1136
Patro Maria Gorretti Tilleur	196
Patro N.D. de Joie Saint-Nicolas	196
Patro Saint-Charles Saint-Nicolas	196
Peeraer J.	724
Perkse Culturele Kring Streven	071 - 117
Pioniersverbond van België, Afdeling Heverlee	008
Piscine La Tourette Mette	777
Plaine des Coquerées asbl	721
Pluralistische Organisatie voor Bibliotheekgebruik Leuven	545
POB Begijnendijk	1315
POB Boom	1281
POB Brecht	815 - 816
POB Dendermonde	828
POB Duffel	999
POB Landen	893
POB Lokeren	716a - 717a
POB Meerhout	1284
POB Merchtem	814
POB Nazareth	1274
POB Pittem	824 - 825

POB Rotselaar	1288
POB Tongeren	1138
POB Vosselaar	850
POB Zulte	834 - 837 - 843
POB Zutendaal	691
Point de Rencontre asbl Rebecq	994
Polyvalente Hal Rotselaar	939a - 939b
Présence et Action Culturelles Rochefort	666
Programmeringscommissie Sint-Genesius-Rode	901
Promouvoir les cultures à Molenbeek	1241
Provinciaal Centrum voor Sociaal-Cultureel Werk Limburg	001
Provinciaal Coördinatiecomité voor Openbaar Bibliotheekwerk	446 - 476
Provinciaal Vormingscentrum Oostmalle	243
Provinciale Adviescommissie Sociaal Cultureel Vormingswerk Oost-Vlaanderen	217 - 343 - 385
Provinciebestuur Antwerpen	948
Provinciebestuur Oost-Vlaanderen	728
PSC-fractie Ans	581
PSC-fractie Neupré	809
PSC-fractie provincieraad Namen	980
Putte Sportpromotie vzw	945a - 945b
PVV-Damesbond Sint-Lievens-Houtem	015
PVV-Gepensioneerdenbond Sint-Lievens-Houtem	015
PVV-Jongeren Kasterlee	317
PVV-Volksbond Sint-Lievens-Houtem	015
PS Tubize	795 - 796
Radio Télévison Culture Liège	674
RCA Ans	819
RC-fractie Chiny	1033
Régie des quartiers Charleroi	1313
Région Wallonne	439
Reithalle Bütgenbach	916

Relations interculturelles Liège	873
Renouveau communal Pepinster	566
Renouveau Quevry (fraction)	830
Réserve naturelle de Viesville (Pont-à-Celles)	776
Rijkssportcentrum Blankenberge	205
Rommelrock	1325 - 1333
RTBF	538 - 778 - 779
RTV	1237
RW Charleroi	829
(de) Rand vzw Gent	546
Samara asbl Charleroi	935
Salle Omnisport Grossiaux à Bousval asbl	026
Schaerbeek Info asbl	636
Service d'aide aux familles Bruxelloises	799
Service des Colonies Scolaires Koekelberg	522i
Services Ucclois de la Jeunesse asbl	019
Service Ucclois du Troisième Age asbl	019
Shakti vzw	1228 - 1232 - 1250 - 1251 - 1252 - 1271 - 1274 - 1279
SK Torhout	1227 - 1314
Sociaal-Culturele Raad Dendermonde	407 - 420 - 426
Sociaal-Culturele Raad Etterbeek	226 - 548
Sociaal-Culturele Raad Vorst	305
Sociale Hulp aan Gezinnen en Bejaarden vzw Koekelberg	522e - 523e
Sociale Werken van de Instituten van de BRT	530
Socialistisch Jeugdverbond vzw Brussel	259
Socialistische Jongeren Beringen	886
Socialistische Lotto- en Kaartklub Duffel	337
Socialistische Partij Mortsel	744
Socialistische Vooruitziende Vrouwen	040 - 120
Socio-Culturele Kring Herten Aas te Mechelen	050
Spa-Francorchamps Events asbl	749 - 769 - 793 - 989

Sparta Landen vzw	228
Speelhuis 't Oeterke Maaseik	685
S-Plus Deinze	1211
Speelpleinwerking 't Motteke Alken	332
Sporta Fura Tervuren	760a - 760 b
Sport Eeklo	848
Sport vzw Hechtel-Eksel	610 - 975 - 977
Sportbeheer vzw Genk	723
Sport + Ecole asbl Fontaine-l'Evêque	487
Sport en Recreatie Meise vzw	084 - 086
Sport en recreatie Oudenburg	846
Sport et Jeunesse Estaimpuis	052
Sportinfrastructuur vzw Diepenbeek	607
Sportinstellingen Lokeren	717b
Sport-, Kunst- en Ontspanningscentrum Boudewijnpark Brugge	169
Sport-Ontspanning-Kultuur v.z.w. (SOK) Diest	528
Sportcomplex Kessel-Lo vzw	042b
Sportfederatie BGJG Afdeling Torhout	144
Sportinfrastructuur Blegny	403
Sportinfrastructuur Lebbeke	755 - 863
Sportinfrastructuur Pepinster	402
Sportinstellingen Lokeren	592e
Sportpark vzw Kuurne	155
Sportraad Lokeren	592e
Sports et Loisirs Grivegnée asbl	053
Sportvereniging Olympia vzw	805
Sportwarande Der Drie Linden Watermaal-Bosvoorde	580 - 1235 - 1236 - 1238
Sportzentrum Kelmis	622
Stad Roeselare	1046
Stedelijke Academie voor Muziek en Woord Lokeren	592g
Stedelijke Bibliotheek Lokeren	592h
Stedelijke Culturele Infrastructuur Dilsen-Stokkem	927

Stedelijke Culturele Raad Eeklo	741
Stedelijke Culturele Raad Lokeren	592f
Stedelijke Culturele raad Tongeren	578 - 757
Stedelijke Jeugdraad Brugge	661
Stedelijke Jeugdraad Ninove	968
Stedelijke Jeugdraad Zottegem	840 - 841
Stedelijk motorcrossterrein Lommel	669
Stedelijke Openbare Bibliotheek Izegem	280 - 285 - 324
Stedelijk Zwem- en Recreatiecentrum De Noordzee Blankenberge	105
Stedelijke sportinfrastructuur Tielt	617
Stedelijke sportinfrastructuur Zottegem	609
Stedelijke Technische en Beroepsleergangen Lokeren	592d
Stuurgroep Jeugdwerkbeleidsplan Keerbergen	866
Summer Rock Festival Grâce-Hollogne	941
Syndicat d'Initiative de Beloeil	461
Syndicat d'initiative de la Botte du Hainaut Sivry-Rance	614
Syndicat d'initiative de Hélécine	1292
Syndicat d'initiative d'Iltre et autres	957 - 958 - 959 - 960 - 961 - 962 - 963
Syndicat d'Initiative de la Thudinie Lobbes	068
Syndicat d'initiative de Stoumont	779a - 779b
Syndicat d'initiative pour le travail indépendant de Watermael-Boitsfort	569
Tam Tam Tessenderloo	762
Tennisclub Grotenberge Zottegem	609 - 641 - 646 - 647
Télé Mons	597
Télévesdre vzw	566
TV Brussel vzw	718
Theatergroep La Messangerie Diksmuide	266
Toerisme Lommel	1283 – 1328 - 1340 - 1341 - 1342
Toerisme Middelkerke	1317
Toneel- en Mimestudio Margriet te Mechelen	050
Toneelgezelschap Thaleia Merksem	321

Toneelkring Jeugdtonaal Tervuren	038
Tourisme sans frontières en Sud-Hainaut asbl	754
Tumkens (De) vzw Begijnendijk	045
TV-Com	746 - 827 - 1154
Unie der Zorgelozen Kortrijk	1294
Unité (L) Guides 24ème Perron Montegné	197
Unité des Guides Catholiques de Belgique Ans-Sainte-Marie	225
VABS Diksmuide	1076
Vakantiepatronaat Blankenberge	106
Vakbel	497 - 696 - 712 – 761a - 761b
Val d'Uccle	019
Vallée de la Néthen Grez-Doiceau	991
Vaux-Hall (Nivelles)	784
Verbond der Vlaamse Academici Mechelen	050
Vereniging Aalsterse Vrouwen	149
Vereniging van Gidsen van het Bijenteeltmuseum Kalmthout	509 - 510
Vereniging van Handelaars en Zelfstandigen Koekelberg	522g
Vereniging voor Bibliotheekarchief- en Documentatiewezen vzw	756
Vereniging voor Cultuur en Toerisme Oud-Heverlee	802
Vereniging voor Cultuur en Toerisme Oud-Heverlee	672
Vereniging voor Vlaamse Vrouwen Schoten	518
Vereniging voor Vreemdelingenverkeer Blankenberge	105
Verenigingen van Christelijke Strekking Hemiksem	611
Vermeulenfonds Afdeling Knesselaere	013 - 027 - 093
Vermeulenfonds Afdeling Tielt	191
Vestjen vzw Dendermonde	407 - 420
Vie culturelle de Pecq	895
Vinkemolen (De) vzw Zwalm	1068 - 1101
Viva Socialistische Vrouwenvereniging	1061a - 1061b
Vlaams Belang Afdeling Jabbeke	1085
Vlaams Blok Jabbeke	1072
Vlaams Blok Jongeren Lokeren	781 - 782

Vlaamse Culturele Koepel Antwerpen	715
Vlaamse federatie socialistische gepensioneerden Gavere	586
Vlaamse Gemeenschap	775
Vlaamse Kunstcollectie	1249 - 1323
Vlaamse Opera Antwerpen – Gent	1218 - 1221 - 1223 - 1226 - 1268
Vlaams Kruis Wevelgem	634b - 702
Vlaams Instituut voor Amerikanistiek Mechelen	050
Vlaams Nationaal Jeugdverbond Oostende	379
Vlaamse Tennisvereniging vzw	621
Vlabin vzw	774
Vlied vzw Gent	904 - 1079
Vlink vzw Gent	1080
VNJ Antwerpen	750 - 858
VNJ Lommel	519
Voetbalclub SK Buizegem Edegem	273
Voetbalclub Liberale Jonge Wacht Vilvoorde	102
Voetbalvereniging Helzold FC	359
Voetbalvereniging Sparta Landen	198 - 309
Volksbelangengroep Aalter	735
Volksdansgroep De Beiaard Mechelen	050
Volkshogeschool Elcker-Ik Gent	385
VU-fractie Lebbeke	755
Volksunie-fractie Sint-Niklaas	338
Volksunie-Jongeren Bierbeek	352
Volksuniversiteit Pedro de Gande vzw Mechelen	050
Voorpost vzw Deurne	619
Vorst-Nationaal vzw	568 - 574
Vrije Sociale Werken Asse	162
Vrijzinnige Koepel vzw	940
Vrijzinnige Koepel voor Niet-Confessionele en Humanistische Verenigingen en Instellingen	525 - 711 - 758a - 758b



Vrijzinnige Raad Geraardsbergen	1088
VSOA Sektor BRT	341
VTB-VAB Afdeling Groot Peer	177
VVV De Voerstreek vzw	944
VVV Dendermonde	473
VVV Middelkerke	1317
Waas Gemengd Koor Lokeren	871
Wauterbos Gemeentelijk Zwembad Sint-Genesius-Rode	064 - 174
Waux-Hall Nivelles	462
Wereldwinkel Alken	216 - 268
Werkgroep Iedereen Gelijk Brugge	1086 - 1109
Werkgroep Isis Peer	158 - 938 - 952 - 1058 - 1074 - 1083 - 1091
Werkgroep Isis 2 Hechtel-Eksel	112 - 147
Werkgroep Natuur- en Leefmilieu Alken	333
Westrand Dilbeek	132
Wigo Pedagogisch Project Essen	861
Wijkcentrum De Shelter Antwerpen	937
Willemsfonds Afdeling Eeklo	236
Willemsfonds Afdeling Heuvelland	770
Willemsfonds Afdeling Herzele	153
Willemsfonds Afdeling Hoeilaart	301 - 565
Willemsfonds Afdeling Kapellen	264
Willemsfonds Afdeling Kruishoutem	142 - 295
Willemsfonds Afdeling Merelbeke	129
Willemsfonds Afdeling Sint-Lievens-Houtem	567
Willemsfonds Algemeen Bestuur	1060a - 1060b
Wolu TV asbl	847
Xarnego Literaire Vereniging Halle	1082
Zaterdagavondkoor Eeklo	772
Zomerzon vzw Antwerpen	535
Zwemclub Iloka Kapellen	561