

10 février 2023

# BULLETIN

## VOLKSGEZONDHEID | SANTÉ PUBLIQUE

### Aperçu des données belges relatives aux infections respiratoires

#### A. INFORMATIONS A PROPOS DU COVID-19

Les chiffres du covid et de la grippe sont en hausse. L'épidémie de grippe suivra donc probablement une évolution biphasique avec deux pics, dont le premier s'est déjà produit fin décembre et dont le second se manifestera dans les prochaines semaines. Heureusement, la charge hospitalière reste relativement faible. Nous vous recommandons toujours de rester à la maison si vous êtes malade et de porter un masque si vous présentez des symptômes légers ou dans des endroits très fréquentés, comme dans les transports en commun. Lavez-vous régulièrement les mains et veillez à une bonne ventilation des lieux publics fermés.

Prof. Dr. Yves Van Laethem

#### 1. Nombre de cas, hospitalisations et décès (semaine du 30/1 au 5/02/2023)

+ 48%

Nouveaux cas

+18%

Nouvelles hospitalisations

L'incidence sur 14 jours pour le nombre de cas est de 72/100.000 habitants. L'incidence sur 7 jours pour le nombre d'hospitalisations est de 3,8/100.000 habitants.

- Le nombre de nouveaux cas rapportés a augmenté (+ 48 %) comparé à la période précédente de 7 jours : 4.946 nouveaux cas ont été diagnostiqués. Le Rt, basé sur le nombre de cas diagnostiqués, a légèrement diminué mais reste supérieur à 1 (1,184).
- Le nombre de nouvelles hospitalisations pour COVID-19 a augmenté au cours de la période du 2 au 8 février 2023 (+18 %, ce qui représente 471 nouvelles hospitalisations pour COVID-19, et 440 patients hospitalisés pour une autre raison, mais avec un test positif). Le nombre de lits occupés en soins intensifs a diminué (-14 %, avec un total de 43 patients avec COVID-19). Le nombre total de lits occupés a augmenté de 147. Par contre, le nombre de lits occupés en soins intensifs a diminué de 7 unités.
- La mortalité liée au COVID-19 a augmenté. Les 34 décès rapportés (20 en FL, 6 en Wall et 8 à Bxl) ont principalement eu lieu à l'hôpital. La semaine 3 n'a pas présenté de surmortalité statistiquement significative sur la semaine et pour l'ensemble de la population au niveau de la Belgique (voir aussi Chapitre B).
- Surveillance en maison de repos (MR) et de soins (MRS) : la situation épidémiologique montre une augmentation de tous les indicateurs ; du nombre de nouveaux cas parmi les résidents de MR/MRS, du nombre d'hospitalisations parmi les résidents, du nombre de nouveaux cas parmi les membres du personnel et du nombre de clusters

- **Surveillance par les médecins généralistes** : Le nombre moyen de contacts établis avec un médecin généraliste pour suspicion de COVID-19 a légèrement augmenté (6 contacts pour 100.000 habitants par jour, comparé à 4 la semaine précédente). L'incidence des consultations auprès d'un généraliste pour des symptômes grippaux a également légèrement augmenté, avec 449 consultations pour 100.000 habitants au cours de cette semaine.
- **Surveillance basée sur les eaux usées** : les charges virales détectées dans les eaux usées sont en augmentation.
- Le BQ.1 continue de perdre du terrain mais reste toujours **le variant dominant du coronavirus** en Belgique (65,9% des prélèvements en semaine 2 et 54,7% en semaine 3). Les variants XBB et XBB.1.5 continuent d'augmenter (respectivement 8,8 % et 2,2 % en semaine 2 et 14,7 % et 5,3 % en semaine 3). Le variant CH.1.1 diminue légèrement (13,2 % en semaine 2 et 10,7 % en semaine 3). Tous ces variants appartiennent au groupe Omicron.

Source : Sciensano et le National Reference Center for Coronaviruses, UZ Leuven

## 2. Tests, stratégie de test et taux de positivité (semaine du 30/1 au 5/02/2023)



Le nombre de tests effectués a encore augmenté, avec une moyenne de 5.515 tests par jour. Le taux de positivité a aussi augmenté (14,1 %).

Source: Sciensano

Vous trouverez ci-dessous un aperçu de la stratégie de test actuelle. Vous pouvez également le télécharger [ici](#).

Ces mesures sont valables à partir du 10/11/22 et remplacent les précédentes

# TESTS : QUAND, COMMENT, OU ?

## EN CAS DE SYMPTÔMES

VOUS AVEZ PLUS DE 6 ANS ET VOUS SOUFFREZ DE L'UN DES SYMPTÔMES SUIVANTS: TOUX, DIFFICULTÉS RESPIRATOIRES, FIÈVRE, COURBATURES, FATIGUE, PERTE DU GOÛT ET/OU DE L'ODORAT, NEZ BOUCHÉ, MAL DE GORGE OU DIARRHÉE

**RESTEZ À LA MAISON SI POSSIBLE. SINON, PORTEZ UN MASQUE. FAITES UNE AUTO-EVALUATION COVID VIA WWW.MASANTÉ.BE.**

(Régulièrement, un test PCR ou RAT est uniquement recommandé en cas de contact étroit (par exemple dans la famille) avec des patients gravement immunodéprimés & pour tous les prestataires de soins de santé.)

**L'AUTO-EVALUATION RECOMMANDE DE VOUS TESTER**

**FAITES UN AUTOTEST**  
au cours des 3 premiers jours suivant l'apparition des symptômes. Les autotests sont disponibles en pharmacie et dans certaines messageries.

**AUTOTEST POSITIF**  
(vous êtes probablement infecté(e) par le coronavirus)  
Un autotest positif ne doit plus être confirmé par un test PCR ou par un RAT.

**7 JOURS EN ISOLEMENT**  
Fin de l'isolement après 7 jours si au moins 3 jours sans fièvre et l'amélioration des symptômes. Prenez encore des mesures de protection pendant 3 jours, telles que le port permanent d'un masque à l'intérieur ou encore la limitation du nombre de contacts au strict nécessaire.

**EN CAS DE BESOIN, UNE ATTESTATION PEUT ÊTRE OBTENUE**  
Les personnes qui ne peuvent pas s'isoler peuvent obtenir un certificat médical via leur médecin généraliste. Pour les enfants de 6 ans et plus, une attestation peut être obtenue dans certaines pharmacies ([www.pharmacie.be](http://www.pharmacie.be)) après avoir fait un test RAT sur place, un code pour réaliser le test RAT peut être obtenu via l'outil d'auto-évaluation sur [www.masante.be](http://www.masante.be)

**LES SYMPTÔMES PERSISTENT AU-DELÀ DE 5 JOURS OU S'AGGRAVENT ?**

**L'AUTO-EVALUATION RECOMMANDE DE NE PAS VOUS TESTER**

À l'absence de symptômes et autres virus respiratoires, il est recommandé de rester à la maison (et/ou de porter un masque) dans les endroits où des symptômes.

**AUTOTEST NÉGATIF**  
(vous n'êtes probablement pas infecté(e) par le coronavirus)

**EN ISOLEMENT ET/OU PORT DU MASQUE JUSQU'À LA DISPARITION DES SYMPTÔMES**

**VOUS ÊTES UNE PERSONNE À RISQUE?**  
(par exemple femmes enceintes, diabétiques, personnes immunodéprimées, atteintes d'un cancer, de maladies cardiaques ou pulmonaires)

**CONSULTEZ VOTRE MÉDECIN TRAITANT**  
Votre médecin peut décider si un nouveau test est approprié, et si oui, le type de test qui convient.

Plus d'informations sur [info-coronavirus.be](http://info-coronavirus.be)

.be

### 3. Vaccination automnale contre le COVID-19

La plupart des centres de vaccination est fermée. Il n'empêche qu'il reste de nombreuses possibilités pour toute personne à partir de 5 ans de se faire vacciner (chez les médecins généralistes, dans [certaines pharmacies](#) et certains centres de vaccination, selon les régions).

Les personnes à risque – notamment les immunodéprimés – qui n'auraient pas encore reçu leur dose automnale sont plus que jamais invitées à se faire revacciner.

Vous trouverez plus de détails dans le rapport hebdomadaire de Sciensano, qui est publié tous les vendredis : [COVID-19 - Situation épidémiologique | Coronavirus Covid-19 \(sciensano.be\)](#) et sur le Dashboard: <https://datastudio.google.com/embed/reporting/c14a5cfc-cab7-4812-848c-0369173148ab/page/ZwmOB>

#### Etat des lieux de la vaccination automnale

Au 6 février 2023, ce sont désormais plus de 3.880.000 personnes qui ont reçu un second rappel, soit 42% de la population belge adulte. La couverture vaccinale pour la deuxième dose de rappel était de 51,7% des personnes âgées de 50 à 64 ans, 71% des personnes âgées de 65 à 74 ans, 76% des personnes âgées de 74 à 84 ans et 72% des personnes de plus de 85 ans. Plus de 12.000 jeunes âgés de 12 à 17 ans et environ 7.000 enfants de 5 à 11 ans ont désormais également reçu un 2e rappel. Dans la semaine du 30/1 au 6/2/23, un total de 3.150 doses ont été administrées

66,3% des personnes immunodéprimées ont reçu un deuxième rappel et 46% ont reçu un troisième.

Vous trouverez plus d'informations sur l'organisation des vaccinations ici:

Wallonie: <https://www.jemevaccine.be/> ou via 071/31.34.93

Bruxelles: <https://coronavirus.brussels/> ou via 02 /214.19.19

Ostbelgien: <http://ichlassemichimpfen.be> ou via 0800 23 0 32

Flandre: <https://www.laatjevaccineren.be/boostervaccinatie> ou via 078 78.78.50

## 4. Passagers aériens en provenance de Chine

Depuis dimanche 8 janvier, la Chine a levé la plupart des mesures de lutte contre le coronavirus et des restrictions de voyage. Il y a donc une augmentation du nombre de voyageurs internationaux en provenance de Chine. À l'heure actuelle, le risque pour la Belgique est estimé faible, tant que la crise en Chine concerne les variants que nous connaissons déjà ici. Rien n'indique qu'un nouveau variant se développe. La vaccination nous offre déjà un bon niveau de protection. En outre, les mesures de précaution suivantes aident à lutter contre le coronavirus et contre d'autres infections respiratoires qui sévissent actuellement (voir Chapitre B plus loin)

Il importe toutefois de suivre cette évolution de près et de renforcer notre surveillance.

La Belgique prend un certain nombre de mesures à cet égard et s'aligne autant que possible sur les recommandations de [l'IPCR \(Integrated Political Crisis Response\)](#) de l'UE pour une approche commune.

Sur cette base, et sur base de l'avis du [Risk Management Group](#) (SPF Santé publique), la Belgique exige des voyageurs qui prennent un vol direct de Chine vers notre pays qu'ils soumettent un test corona (PCR ou RAT) négatif avant leur départ et effectué dans les 48 heures avant le départ. Les voyageurs qui le refusent ou qui passent un test positif ne peuvent pas partir pour notre pays.

Dans le premier cas, l'obligation ne s'applique qu'aux vols directs, car c'est là que le risque de multiplication des infections est le plus grand. Les voyageurs en provenance de Chine qui arrivent en Belgique via un transfert ne sont pas soumis à cette obligation pour le moment, mais une montée en puissance des mesures reste possible, par exemple si de nouveaux variants apparaissent.

Actuellement, les eaux usées des vols en provenance de Chine sont également régulièrement collectées séparément, afin de détecter d'éventuelles nouveaux variants du virus corona. Jusqu'à présent, la charge virale dans ces échantillons a été modérément positive, ce qui a empêché un séquençage du génome. Cela montre également que les tests effectués avant le départ n'offrent pas une garantie à 100% (aucun test ne le fait), ou que la charge virale de certains voyageurs testés négatifs avant le départ a augmenté pendant le vol.

À leur arrivée à Zaventem, les voyageurs ont également la possibilité de se faire tester, sur une base volontaire. Jusqu'à présent, aucun passager n'a été testé positif.

La Belgique procède également à un séquençage du génome en cas de tests positifs chez les personnes symptomatiques (> 6 ans) qui ont séjourné en Chine au cours des 7 derniers jours et qui ont consulté un médecin ou un pharmacien.

Les voyages non essentiels vers la Chine sont déconseillés. Il est également déconseillé aux voyageurs immunodéprimés de se rendre en Chine.

Il est recommandé aux voyageurs qui partent encore de se mettre en ordre au niveau de leur schéma de vaccination COVID-19. Le port d'un masque FFP2 tout au long du voyage et du séjour est fortement conseillé.

Ces mesures seront évaluées et pourront être renforcées si la situation l'exige.

Vous trouverez plus d'informations [ici](#).

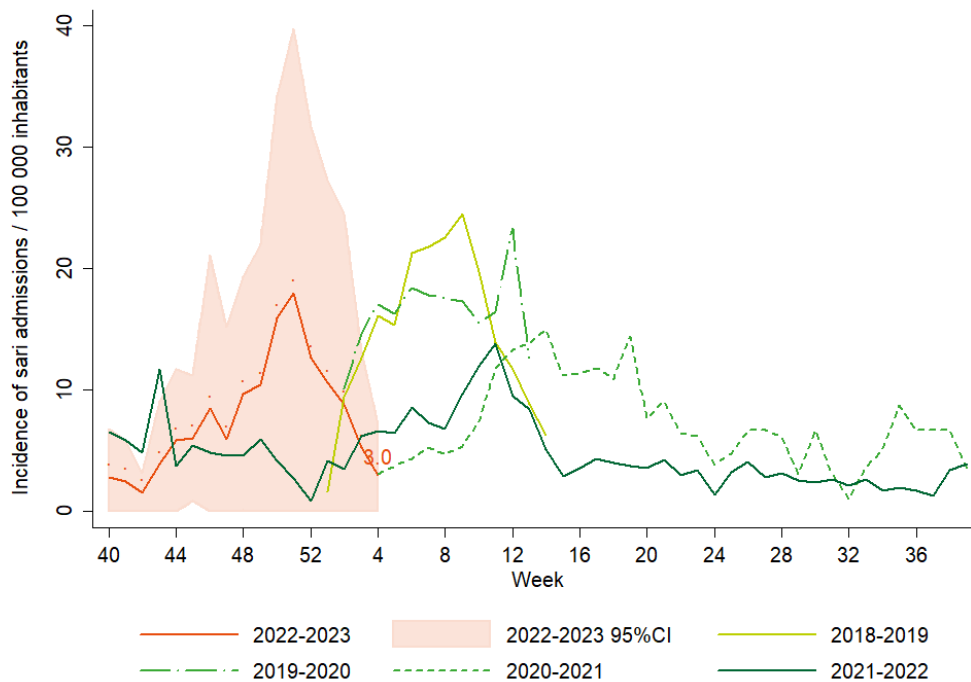
## B. INFORMATIONS SUR D'AUTRES INFECTIONS (période du 30/1/23 au 5/2/23)

Le nombre d'infections avec le **Virus Respiratoire Syncytial (VRS)** a encore diminué en dessous du seuil épidémique. L'épidémie de RSV a donc duré de mi-novembre à la première semaine de 2023.

**L'épidémie de grippe** était toujours en vigueur. L'incidence des consultations de généralistes pour une grippe confirmée a de nouveau augmenté. La vaccination contre la grippe est toujours recommandée pour les personnes à risque et le personnel de santé. Vous pouvez consulter les recommandations nationales [ici](#).

L'incidence hebdomadaire des **admissions à l'hôpital dues à une infection respiratoire** a diminué à 3 admissions pour 100.000 habitants par semaine, au cours de la 4<sup>ième</sup> semaine de 2023. Ces chiffres concernent les personnes hospitalisées en raison de certains symptômes bien définis (fièvre et toux ou dyspnée).

Figure : évolution de l'incidence des admissions à l'hôpital dues à une infection respiratoire, depuis 2018 (Source : Sciensano)



Dans certains pays européens, dont la Belgique, on constate également une augmentation du nombre d'**infections invasives à streptocoques du groupe A** par rapport aux années précédant la pandémie de Covid-19, notamment chez les enfants de moins de 5 ans.

De nombreuses personnes sont porteuses de la bactérie du streptocoque du groupe A (SGA) dans le nez ou le pharynx ou sur la peau. La bactérie peut causer, entre autres, des maux de gorge, une amygdalite, la scarlatine ou l'érysipèle. Ces plaintes sont généralement bénignes et de courte durée. Certaines personnes ne tombent même pas malades du tout.

Très occasionnellement, cependant, les bactéries pénètrent plus profondément dans les tissus sous-jacents ou dans la circulation sanguine, entraînant une infection invasive à SGA (par exemple, empoisonnement du sang, infection des méninges, des articulations, des poumons, de la plèvre, de la peau, etc.). Ces infections sont souvent plus graves et nécessitent généralement une hospitalisation.

Pendant la pandémie de COVID-19, moins de personnes ont été exposées aux streptocoques du groupe A, donc plus de personnes sont désormais sensibles. Les autorités sanitaires suivent de près la situation et demandent aux médecins généralistes, urgentistes, pédiatres et hygiénistes hospitaliers d'être vigilants. [Les recommandations existantes concernant le traitement ambulatoire des infections bénignes à streptocoques du groupe A \(voir p 9\)](#) restent valables.

La troisième semaine de 2023 n'a pas présenté de surmortalité statistiquement significative sur l'ensemble de la semaine et pour l'ensemble de la population, au niveau de la Belgique. Au niveau régional, il y a eu un jour avec une surmortalité statistiquement significative principalement chez les femmes entre 15 et 65 ans en Wallonie. 1% de l'ensemble des décès observés étaient associés à la COVID-19.

Ces vagues hivernales à virus différents peuvent se produire simultanément, se chevaucher partiellement ou se succéder dans le temps. Cela peut exercer **une pression importante sur notre système de santé** en raison des nombreuses hospitalisations et maladies, et peut également entraîner une pression socio-économique accrue en raison des absences au travail.

**De nombreuses mesures et recommandations** contre le COVID-19 sont également utiles pour limiter le nombre d'infections (respiratoires) en général :

- Ventilez bien les espaces intérieurs bondés
- Lavez-vous fréquemment les mains
- Lorsque vous êtes malade, restez à la maison.
- Si vous toussiez ou éternuez, portez un masque dans les transports en commun et dans les lieux très fréquentés.
- Vous êtes une personne vulnérable ou un professionnel de la santé ? Faites-vous vacciner contre le COVID et contre la grippe. Pour les personnes vulnérables, la vaccination contre le pneumocoque est également recommandée.

Pour plus d'informations, voir le [Bulletin hebdomadaire Grippe](#) de Sciensano

Vous trouverez ci-dessous **une affiche pour la prévention des infections respiratoires**, qui a été conçue et diffusée à la demande du SPF Santé Publique et les entités fédérées, en 4 langues (NL, Fr, Allemand et Ang). Vous trouverez ce matériel [ici](#).



## C. DÉCISIONS DE LA CONFÉRENCE INTERMINISTÉRIELLE (CIM) SANTÉ PUBLIQUE

Vous trouverez tous les communiqués de presse de la CIM par le lien suivant :

<https://organesdeconcertation.sante.belgique.be/fr/documents/2022-communiques-de-la-cim>

**Pour plus d'informations ou demandes d'interviews, contactez:**

**Vinciane Charlier**  
**SPF Santé publique, Sécurité de la chaîne alimentaire et Environnement**  
Chef de service et porte-parole (FR) | Service central de communication  
t +32(0) 2 524 99 21 | g +32(0) 475 93 92 71